

كيفية كتابة الأبحاث والاعداد للمحاضرات

قواعد منهجية

للبحث في العلوم الوضعية والاسلامية

تأليف

الدكتور / محيي محمد مسعد محمود

دكتوراه في الحقوق من جامعة الاسكندرية

زميل كلية الدفاع الوطني بأكاديمية ناصر العليا

دبلوم الدراسات العليا في العلوم الاقتصادية والمالية

دبلوم الدراسات العليا في القانون العام

ليسانس الحقوق

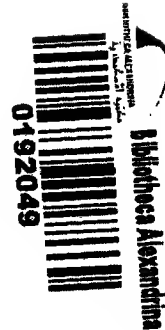
الأستاذ المحاضر

بكلية الحقوق وكلية التجارة - جامعة الاسكندرية

وكلية الحقوق - جامعة المنصورة وأكاديمية الشرطة

والمعهد العالي للسياسة والفنادق بالاسكندرية

١٤١٤ هـ - ١٩٩٤ م



كيفية كتابة الأبحاث والاعداد للمحاضرات

قواعد منهجية

للبحث فى العلوم الوضعية والاسلامية

تأليف

الدكتور / محيى محمد مسعد محمود

دكتوراه فى الحقوق من جامعة الاسكندرية
زميل كلية الدفاع الوطنى بأكاديمية ناصر العليا
دبلوم الدراسات العليا فى العلوم الاقتصادية والمالية
دبلوم الدراسات العليا فى القانون العام
ليسانس الحقوق

الأستاذ المحاضر

بكلية الحقوق وكلية التجارة - جامعة الاسكندرية
وكلية الحقوق - جامعة المنصورة وأكاديمية الشرطة
والمعهد العالى للسياسة والفنادق بالاسكندرية

١٤١٤ هـ - ١٩٩٤ م

بسم الله الرحمن الرحيم

**(أفلا يتدبرون القرآن؟ ولو كان من عند غير الله
لوجدوا فيه اختلافا كثيرا)**

(صدق الله العظيم)

(سورة النساء : ٨٢)

الاهداء الى

زوجتى ... شريكة حياتى

أبنائى ... مصطفى ومحمد

(١)

محتويات الكتاب

رقم الصفحة

مقدمة

١

- دواعي تأليف هذا الكتاب

٢

- أهمية هذا الكتاب

٢

- نطاق الدراسة في هذا الكتاب

الباب الأول

الخطوات (المراحل) المنهجية لكتابة البحث العلمي

٣

مقدمة

٥

الفصل التمهيدي : مفهوم المنهج العلمي

١٥

الفصل الأول : المرحلة التحضيرية

٥٤

الفصل الثاني : المرحلة الميدانية

٥٨

الفصل الثالث : المرحلة النهائية

(ب)

الباب الثاني

أهم القواعد المنهجية للبحث في القرآن الكريم والسنة النبوية الشريفة

٩٢	مقدمة
٩٧	الفصل الأول : القاعدتين الأولى والثانية
١٠٣	الفصل الثاني : القاعدتين الثالثة والرابعة
١٠٦	الفصل الثالث : القاعدتين الخامسة والسادسة

الباب الثالث

كيفية الإعداد للمحاضرات

١١٤	الفصل الأول : أهمية المحاضرة.
١١٦	الفصل الثاني : عناصر المحاضرة
١٢٥	الفصل الثالث : الإعداد للمحاضرة
١٢٩	مؤلفات أخرى لمؤلف الكتاب

مقدمة

بواعى تأليف هذا الكتاب :

بعد حصولى على درجة الدكتوراه فى الحقوق من جامعة الاسكندرية سنة ١٩٩٢ م، بدأت عملى كمحاضر بالجامعات المصرية ومن ثم بدأت اتصل بطلاب الشهادة الجامعية الأولى (الليسانس والبكالوريوس)، وبالطلاب فى أقسام الدراسات العليا، سواء فى ذلك من يعدون رسائلهم لدرجة الماجستير أو لدرجة الدكتوراه.

وقد لاحظت أن كثيرا من طلاب الليسانس أو البكالوريوس فى أبحاثهم، وطلاب الدراسات العليا فى رسائلهم، لا يهتمون بالمنهج العلمى والتفكير العلمى السليم اللذان ينبغى أن يتبعان فى هذا النوع من الدراسة، ولما حادثتهم فى ذلك التمسيت لهم العذر لأن الدراسات الخاصة به قليلة وقاصرة.

وترجع قلة هذه الدراسات الى أنه لم يهتم بدراسة هذا الموضوع غير نفر قليل جدا من الكتاب. حيث لم تنح هذه الدراسات منحاً عملياً بل اكتفت بالمنحى النظرى.

ويضاف الى ذلك، انه قد أهملت - للأسف - الدراسة المنهجية فى بعض الكليات اعمالا تاما، فلا تلقى فيها محاضرات قط، وأولتها بعض الكليات عناية قليلة غير كافية، ولم يرقنى أن يسير طلابنا معتمدين غالبا على اجتهادهم الخاص، فى الوقت الذى وصل فيه الباحثون الى قواعد وقوانين فيما يختص باعداد البحوث والرسائل، وقد سايرت هذه القواعد خطوات اعداد هذا الكتاب من البدء الى النهاية.

أهمية هذا الكتاب:

هذا الكتاب كبير النفع للطلاب الذين لم يحصلوا بعد على الليسانس أو البكالوريوس، فهو خير معين لهم فيما يكتبون من أبحاث واجابات الامتحانات في أثناء دراستهم، ولعلمهم به يستطيعون أن يتحاشوا الوقوع في الأخطاء المنهجية.

كذلك فإن هذا الكتاب، أكثر نفعاً لطلاب الدراسات العليا الذين يعدون أبحاثهم العلمية والأدبية لينالوا درجة الماجستير أو درجة الدكتوراه، وسيجدون فيه اجابة عن كل مشكلة منهجية تعرض لهم في أثناء عملهم، ونأمل أن تكون أبحاث المستقبل أقرب الى الكمال وأوفر حظاً من الجودة والدقة، وربما انتفع المؤلفون كذلك بهذا الكتاب فيما يخرجون من كتب، وما ينشرون من أبحاث. وأخيراً فإن هذا للكتاب، فيه النفع الكثير للمحاضرين في الجامعات ورجال الأعمال، فسوف يجدون فيه الاجابة عن كيفية الاعداد للمحاضرات.

نطاق الدراسة في هذا الكتاب:

بناء على ما تقدم، تنقسم الدراسة في هذا الكتاب الى ثلاثة أبواب

على التوالي وهي :

الباب الأول : الخطوات (المراحل) المنهجية لكتابة البحث العلمي.

الباب الثاني : أهم القواعد المنهجية للبحث في القرآن الكريم وأسنه

النبوية الشريفة.

الباب الثالث : كيفية الاعداد للمحاضرات.

الباب الأول

الخطوات (المراحل) المنهجية لكتابة البحث العلمي

مقدمة :

إن الدول المتقدمة التي حققت تقدماً ملموساً في مجال العلم والمعرفة، ولطعت شوطاً كبيراً في مجال التنمية والتقدم، إنما هي دول آمنت أساساً بالبحث العلمي أسلوباً ووسيلة ومنهجاً، فاستطاعت بالبحث حل مشاكلها البيئية، وطوعت به إمكاناتها المختلفة فحققت الرفاهية والسعادة لشعبها وحققت التقدم والرفعة لمجتمعاتها.

والبحث العلمي ونتائجه في أية دولة من الدول إنما هو رصيد قومي غالى وثروة وطنية كبرى، يجب تشجيعه وصيانته بكافة الطرق ومختلف الوسائل.

وفيما يتعلق بقواعد البحث العلمي ومناهجه وطرق تصميمه فإن هناك مدارس مختلفة ووجهات نظر متباينة وآراء متعددة كل منها له مذهبه ووجهة نظره، وإن كنا نعتقد أن هذه الاختلافات وتلك الفروق ما هي إلا اختلافات في الشكل فحسب وليس في الجوهر، فهناك حد أدنى من الأصوليات يجب اتباعها في مجال البحث العلمي.

وحتى يمكن للبحث العلمي أن يخرج إلى النور بشكل يحقق أهدافه المرجوة وأغراضه المحددة، فإن هناك عدد من الخطوات يجب اتباعها في تسلسل منطقي مضبوط.

- وبناء على ذلك ، فإن دراستنا في هذا الباب تنقسم الى مبحث تمهيدى وثلاثة فصول ، هي على التوالى :
- المبحث التمهيدي : مفهوم المنهج العلمى.
 - الفصل الأول : المرحلة التحضيرية.
 - الفصل الثانى : المرحلة الميدانية.
 - الفصل الثالث : المرحلة النهائية.

المبحث التمهيدي مفهوم المنهج العلمي والتفكير العلمي السليم

عزيزي طالب العلم والمعرفة، إن طبيعة عملك، قد غرست فيك روح البحث والتحرى، فما تقوم به من جهد عقلي ودراسات، إنما هو منهج علمي، وإن لم تدرس أسسه وقواعده، إلا أنك تمارس الكثير من خطواته.

وإذا أردت في هذا المبحث التمهيدي، أن أعرض بإيجاز لتلك القواعد والأسس، فالما ذلك من قبيل صقل الخبرة والموهبة بالعلم والتجربة، ليتمكنك ذلك من التصدي بالوسائل العلمية لدراسة تلك المشاكل والصعاب التي تواجهنا.

(١) معنى المنهج العلمي:

فقد استطاع الإنسان، عبر تاريخه الطويل، أن يصل إلى مجموعة من المعارف من خلال الملاحظة والدراسة والتجريب، التي تمكنه من مواجهة ظواهر الحياة وفهمها، وبالتالي تجعله قادراً على القضاء على المشكلات التي تعترض حياته. وتصبح هذه المعرفة علمية إذا ما تتبع للباحث قواعد المنهج العلمي في التعرف على الأشياء، والكشف على الظواهر.

ولكل علم منهج، والمنهج العلمي قوامه الاستقراء، وهو يعني تتبع الجزئيات للوصول إلى حكم كلي، أي إلى قوانين عامة، نسيطر بها على قوى الطبيعة، ونتحكم في توجيه ظواهرها لخدمة الإنسانية.

(٢) أنواع المعرفة:

وقد تكون المعرفة حسية (تجريبية) أو فلسفية أو علمية.

(أ) فالمعرفة الحسية (التجريبية)، هي التي تقوم على الملاحظة البسيطة، التي تفقد عند مستوى الإدراك الحسي العادي، دون أي علاقات أو صلات بين الظواهر.

فمثلا ملاحظة المدمن، الذي انقطع عنه المادة التي أمنها، وما يصيبه من حالات عصبية، وتشنجات، هي مجرد معرفة حسية تقوم على مجرد الملاحظة البسيطة، دون ما وراء ذلك من علاقات أو أبعاد ما.

هذا النوع من المعرفة قديم، حيث كان الرجل البدائي يتعرف على الأشياء بنظره أو سمعه أو بيده...

وعلى أي حال فإن هذه المعرفة، تبدو قاصرة تماما في محيط التفكير النظري، ومحاولة تفسير الظواهر وتعليلها، وذلك لخلوها من صفات الموضوعية والمنهجية والعمومية.

(ب) أما المعرفة الفلسفية، في المرحلة التالية من مراحل التفكير، والمسائل الفلسفية يتعذر الرجوع فيها إلى الواقع، وحسمها بالتجربة، كما أنها يختلف فيها الفلاسفة ويجتهد في حلها كل منهم على قدر طاقته.

فالبحث الفلسفي لا يهتم بالجزئيات، بل يحاول تفسير الأشياء بالرجوع إلى عللها ومبادئها الأولى.

(ج) وإذا انتقلنا إلى المعرفة العلمية، فإنها تقوم على الأسلوب الاستقرائي Induction والذي يعتمد على الملاحظة المنظمة للظواهر وفرض الفروض، ولجراء التجارب وجمع البيانات، وتحليلها للتأكد من صحة الفروض أو عدم صحتها.

(٣) والاستقراء نوعان :

- (أ) الاستقراء التام، وفيه يقوم الباحث بملاحظة جميع مفردات الظاهرة التي يقوم ببحثها، ويكون حكمه مجرد تلخيص للأحكام التي يصدرها على كل مفردة من مفردات البحث. وهذا النوع لا يضيف معرفة جديدة، أو معلومة جديدة نظرا لأن جميع الحالات خضعت للملاحظة وأصبحت معلومة للباحث. فإذا قلنا مثلا أن جميع المواد المخدرة تؤدي إلى الأمان، معنى ذلك أننا لخضعنا كل نوع منها للملاحظة والدراسة حتى نعرف أن كل مادة منها تؤدي للأمان فعلا. وهذا النوع من الاستقراء عرضة للخطر، وتلك لذا ما وجدت حالة جزئية واحدة تثبت عكس ما تم التوصل إلى من حكم، كأن توجد في مثلنا السابق مادة مخدرة لا تؤدي إلى الأمان.

(ب) الاستقراء للنقص، وفيه يكتفي الباحث بدراسة بعض الحالات، ثم يقوم بتعميم الحقائق التي توصل إليها على الحالات التي لم تدرس، لذلك كأن هذا النوع هو الاستقراء العلمي الحقيقي، حيث

يكشف عن حقائق مبهولة. ويفيد في التنبؤ بما يمكن أن يحدث
للظواهر المختلفة.

(٤) تطور التفكير العلمي :

وقد تطور التفكير العلمي عبر المراحل المختلفة، فبينما كان
العلماء المصريون يقومون بإجراء البحوث والدراسات، إلا أنهم لم
يتركوا لنا قوانين أو نظريات علمية، وذلك يرجع إلى أنهم كانوا
يربطون كل ظاهرة بالآلهة، وبالتالي لم يوفقوا في الوصول إلى فكرة
العلم المنظم القائم على الملاحظة والتجربة.

لما الإغريق، فكان الاتجاه الغالب لديهم هو الأسلوب القياسي
الذي يبدأ بالقوانين ليعتمد منها الحقائق الجزئية، وكان يستخدم
الأسلوب الاستقرائي وكان يكون ضئيلا للغاية.

وإذا انتقلنا للعلماء العرب أمثال بن خلدون، والحسن بن الهيثم،
وجابر بن حيان، وأبو بكر الرازي، وابن سينا لوجدنا لهم دورا بارزا
في تشكيل المنهج العلمي، حيث قام الفكر العربي في جوهره على
التجريب. وبذلك يكون العرب قد ساهموا بنصيب كبير في إرساء
قواعد البحث العلمي، وتحديد المنهج الاستقرائي تحديدا دقيا.

فوجد عبد الرحمن بن خلدون، أول مفكر عربي دعا صراحة إلى
ضرورة استخدام المنهج العلمي في دراسة الظواهر الاجتماعية.
فوضع بعض المبادئ والأسس التي يهتدى بها الباحثون، فأشار إلى
التجريد، بمعنى عدم التسليم بما يكتب، وما ينقل من قبل، بل على
الباحث أن يجرد نفسه من الهوى والانقياد والميول والالتحياز. كما دعا

الى ملاحظة الظواهر مباشرة، وتجنب الظاهرة الواحدة في تاريخ الشعب الواحد على مختلف الفترات التاريخية، وصولا الى صدق التولية التاريخية عنها.

ومقارنة الظاهرة بغيرها من الظواهر المرتبطة بها في نفس المجتمع وفي غيرها من المجتمعات، وأيضاً استخدام منطق التعليل للوصول الى القوانين العامة التي تحكم الظواهر المختلفة.

وقد أخذت الدول الأوروبية، بما خلفه العرب من حضارة علمية في مجالات البحث العلمي، واكتملت لديهم صورة التفكير العلمي في أوروبا على يد كثير من المفكرين والباحثين وعلى رأسهم فرنسيس بيكون، وجون ستوروات ميل، وكلود برنارد...

(٥) أسس التفكير العلمي :

ويقوم التفكير العلمي على مجموعة من الأسس:

١- استبعاد المعلومات غير الصحيحة، أي تطهير العقل من أي معلومات سابقة، يمكن أن تؤثر على إمكانية وصوله الى المعرفة الصحيحة، أو قد تؤدي الى وقوعه في الخطأ الذي يعوق قدرته على التوصل الى الحقائق.

٢- وضع النتائج العلمية السابقة في الاعتبار، وهنا يجب أن ننبه الى أنه ليس معنى استبعاد المعلومات غير الصحيحة، أن نغفل ما توصل اليه الباحثون السابقون من نتائج بل يجب أن تكون هي

نفسها مقدمات يبدأ بها الباحث لتكون له فرصة اضافة الجديد الذي يمكن أن يصل اليه من خلال دراسته.

٣- الاعتماد على الملاحظة الحسية كمصدر للحقائق العلمية، حيث الإدراك الحسى هو أساس المعرفة.

٤- تحويل الكيف الى كم، ومعنى ذلك أن من يقول، 'الماء، فهو يعبر عن الشيء في جملته، بينما اذا قلنا يد ١٢، يعنى أن الماء يتكون من ذرتين هيدروجين، وذرة واحدة لكسجين. ففي هذا المثال عبرنا عن الماء مرة بالكيف ومرة بالكم.

فالتعلم يعبر عن الظواهر بلغة الأرقام، إلا أن العلوم تختلف فيما بينها في درجة قابليتها للتحويل الى أرقام، فهناك مثلا العلوم النفسية عند مقارنته بعلوم الفيزياء.. هذا مع اعتبار أن جميع العلوم قد مرت بالدور الكيفي وذلك عبر مراحل تطورها.

٥- الموضوعية: بمعنى النظر للظواهر باعتبار أن جميع العلوم قد مرت بالدور الكيفي، والنظرة الموضوعية للظاهرة هي التي تتساوى فيها نظرة مختلف المشاهدين لها مهما اختلفت زوايا مشاهدتهم لها.

بمعنى أن الباحث عليه أن يتناول الظاهرة محل الدراسة في صورتها الواقعية، ويعرضها بالطريقة التي هي عليها لا كما ينبغي أن تكون، والا كان متحيزا. ويترتب على صفة الموضوعية أن تكون نتائج البحث قابلة للاختبار. بمعنى أنه اذا تناولها أي باحث، واتبع نفس الأسلوب والخطوات، لا يمكنه الوصول الى نتائج مماثلة.

التجريد:

ويقصد بالتجريد، هو استنباط الخصائص أو الصفات التي تتميز بها الظواهر أو الأشياء، رغبة في الوصول الى معنى عام ينطبق على أفراد النوع الواحد. فاذا تحدثنا عن شيء ، لانتحدث عنه بذاته، بل نتحدث عنه من خلال خواص عامة مجردة، تنطبق على كل شيء تكون له هذه الصفات.

التعميم:

عرفنا أنه نتيجة لاستخدام الاستقراء الناقص فإنه لا يتيسر ملاحظة جميع مفردات الظاهرة، بل أن الباحث يكتب بملاحظة بعض النماذج ثم يخرج منها بقوانين عامة، تخضع لها جميع الحالات المشابهة، والتي لم تكن في نطاق الدراسة. وهذا ما يقصد بالتعميم.

خطوات المنهج العلمي :

والمنهج العلمي له خطوات نوجزها فيما يلي:

(أ) الملاحظة والتجربة:

تقع الملاحظة على مجموعة الظواهر التي يتخذها أي علم ميداناً له، وهي إما بسيطة وإما علمية، فالبسيطة تهدف الى الكشف عن حقيقة علمية محددة، أو غاية نظرية واضحة، أما العلمية فهي التي يصل الباحث عن طريقها الى تقرير حقائق علمية على قدر كبير من الأهمية.

وغالبا ما تبدأ للملاحظة بسيطة، ثم تتحول الى ملاحظة علمية -
 حيث الأخيرة أعلى مكانة، وأسمى درجة.
 أما التجربة، فمن طريقها يمكن للباحث أن يعدل أو يغير في
 الظاهرة بحيث تبدو في أنسب وضع للدراسة، على غير ما عرفناه عن
 الملاحظة، والتي يقوم فيها الباحث بمراقبة الظاهرة، دون أن يحدث
 فيها أى تغيير.
 وتعمل الملاحظة والتجربة على توجيه فكر الباحث الى وضع
 الفروض العلمية.

(ب) الفروض العلمية:

هى مجرد أفكار مبنية تتولد فى فكر الباحث نتيجة للملاحظة
 والتجربة، وتتوقف على مدى إلمام الباحث بجوانب الظاهرة، وعمق
 إحساسه وتأثره بها.
 وهذا ليس مقصورا على البحث العلمى فقط، فالإنسان العادى،
 تعترضه كثير من المشاكل، فيقوم بمواجهتها بالفكر. والمواجهة فيضع
 فروضا، ثم يحاول أن يتحقق من صحتها، ليستبقى منها ما يراه
 صالحا لحل المشكلة ومواجهتها. لذلك فإنه يمكن القول أن التفكير
 السليم، هو البحث العلمى السليم.
 وللفروض أهمية كبيرة، فهى التى توجه الباحث الى نوع
 الحقائق التى يبحث عنها بدلا من تشتيت جهوده دون غرض محدد،
 كما أنها تساعد على الكشف عن العلاقات الثابتة بين الظواهر.

وقد أخذ على الفروض أنها تؤدي الى تحيز الباحث ولكن هذا أمر مردود عليه، حيث الأمانة العلمية والتأني في وضع الفروض من السمات اللازمة للبحث العلمي.

(ج) اختبار الفروض :

تعتبر هذه المرحلة، من أهم مراحل البحث فلا يكون الفرض علمياً، الا اذا ثبتت صحته، ولذلك يجب أن يخضع كل فرض للاختبار، عن طريق اجراء التجارب والقيام بالملاحظة مرة أخرى. فإذا ثبت خطأ أي فرض، أمكن حذفه من البداية، واذا ثبت خطأ جميع الفروض، فإن معنى هذا أن الباحث لم يعايش المشكلة ولم يدرس الظاهرة بالتفصيل الذي يسمح له بوضع الفروض، لذا وجب عليه أن يعيد الملاحظة والتجربة مرة أخرى.

وعند اختبار الفروض، يقوم الباحث باختبار كل فرض على حدة، وعليه أن يعرف أن مجرد دليل واحد من مجموع الأدلة لا يؤيد الفرض، فإنه ينبغي لاعتباره خطأ، واليك المثال التالي:

- هناك قاتل مصاب بطلق نارى في صدغه الأيسر، وقد أسفرت الملاحظة والتحري عما يلي :

- * البندقية المضبوطة ملك القاتل.
- * كان مكتئباً بسبب وفاة زوجته.
- * ذهب الى محاميه في اليوم السابق ليكتب وصيته.
- * نزع القاتل اليسرى مشلوله منذ سنوات.

ومن الفروض الأساسية في هذه الواقعة:

أن القتل مات منتحرا، فعند اختبار هذا الفرض، نجد أن جميع الأدلة مؤيدة للفرض فيما عدا الدليل القائل بأن الذراع اليسرى للقتيل مشلولة. فإن هذا الدليل كقيل باثبات أن هذا الفرض خطأ، حيث لا يصور أن يقوم للقتيل باستخدام يده اليسرى لأنها مشلولة... وعلى الباحث ألا يتحيز لفرضه، حتى لو ثبت أنها جميعا غير سليمة، وأن يعلم تماما أنه إذا لم يخطئ فإن ينجح في وضع الفروض الصحيحة. وأنه كلما أثبت خطأ فرض من فروضه اقترب بحثه إلى الحقيقة.

(د) التصميم العلمي :

بعد أن تثبت صحة الفروض، ينتقل إلى مرحلة التصميم أي مرحلة القانون. نخلص من تلك إلى أهمية المنهج العلمي في التفكير العلمي السليم.

فما أخرجنا إذن نحن الباحثون أن نعرف خطوات وأسس وقواعد البحث العلمي، الذي يمارسه الكثيرون منا انطلاقا من فكر غريزي أو فطري قائم على مجرد الخبرة والتجربة. ولكن ولكي نلتقي الخبرة والتجربة بالعلم، وتصل الفطرة والموهبة بالدراسة - كان لزاما أن نعرض للمنهج العلمي كدراسة وخطوات. يستفيد بها الباحثون.

ولعل هذا ما سوف يتم بالمزيد من التفصيل في الفصول الثلاثة

القادمة.

الفصل الأول

المرحلة التحضيرية

عرضنا في المبحث التمهيدي لمفهوم المنهج العلمي، وفي هذا الفصل والفصلين القلامين نعرض لكيفية تطبيقه، فنبدأ في الفصل الحالي بالمرحلة التحضيرية، وتشمل الخطوات التالية:

- ١- اختيار مشكلة البحث وصياغة عنوانه.
- ٢- اعداد خطة البحث.
- ٣- كتابة المقدمة.
- ٤- الإشارة إلى أهمية الدراسة.
- ٥- بيان هدف البحث والغرض منه.
- ٦- تحديد مفاهيم الدراسة.
- ٧- تصميم فروض الدراسة أو تساؤلاتها.
- ٨- تحديد المنهج المستخدم.
- ٩- تحديد نوع الدراسة.
- ١٠- تحديد الأدوات المستخدمة.
- ١١- تجديد مجتمع البحث (اختيار العينة).
- ١٢- الإشارة إلى الدراسات والبحوث السابقة.
- ١٣- إيضاح مجالات الدراسة وهي:
 - أ- المجال البشرى.

ب- المجال الجغرافى.

ج- المجال الزمنى.

ولهما يلى تفصيل هذه الخطوات :

أولاً : اختيار مشكلة البحث

يعتبر اختيار مشكلة الباحث من أهم مراحل تصميم البحوث العلمية، وتأتى أهمية تلك المرحلة فى أنها تؤثر تأثيراً كبيراً على جميع اجراءات البحث وخطواته، فهى التى تحدد للباحث نوع الدراسة وطبيعة المناهج ونوع الأدوات المستخدمة والبيانات التى يجب الحصول عليها.

وعصوماً فإن مشكلة أى بحث علمى ما هى فى الواقع الاسؤال لاتوجد لجابة عليه فى ذهن الباحث.

مفهوم المشكلة:

تعرف مشكلة الباحث بأنها عبارة عن موضوع يحيط به الغموض، وانها ظاهرة تحتاج الى تفسير، وبأنها قضية موضع خلاف، كما أنها موضوع يتحدى تفكير الباحث ويتطلب إزالة الغموض وإبراز الحقائق.

ويخلط البعض بين مفهوم مشكلة البحث ومفهوم المشكلة الاجتماعية على الرغم مما بينهما من اختلاف كبير، فالمشكلة

الاجتماعية عبارة عن موقف يتطلب معالجة اصلاحية، فهي ترتبط بالجوانب التي يصطلح على تسميتها بالجوانب المرضية. أما مشكلات البحث فانها تنصب على الجوانب السوية والجوانب المرضية.

العوامل المؤثرة في اختيار مشكلة البحث

- ١- احساس الباحث بالمشكلة وشعوره بها.
- ٢- يجب أن يكون موضوع البحث ذا قيمة علمية.
- ٣- جودة الموضوع وتجنب التكرار.
- ٤- توفر المصادر والمراجع العلمية والبيانات المطلوبة للمشكلة موضوع الدراسة.
- ٥- يجب أن يتخير الباحث مشكلته في حدود الامكانيات المادية والبشرية المتاحة.
- ٦- مراعاة الزمن المحدد للبحث.
- ٧- يجب على الباحث أن يختار مشكلة بحثه في نطاق تخصصه.
- ٨- يجب عدم اختيار مشكلة كبيرة أو متشعبة.
- ٩- يجب أن يدرس الباحث الصعوبات التي يمكن أن تحيط بمشكلة بحثه.
- ١٠- وعموماً يفضل أن تكون الموضوعات الاجتماعية المختارة للبحث تتناول ظواهر اجتماعية وثيقة الصلة بعملية التنمية الاجتماعية والاقتصادية التي تعمل مجتمعات العالم الثالث على محاولة تحقيقها في أسرع وقت.

كيفية اختيار البحث (من أين يستقى الباحث موضوع بحثه):

- ١- اطلاع الباحث والمأمه بالترتبات الفكرى فى فرع تخصصه.
- ٢- الاطلاع على الدراسات والبحوث السابقة المتعلقة بالموضوع أو موضوعات مشابهة.
- ٣- من حضور المناقشات العلمية وحلقات الدراسة المختلفة.
- ٤- من مشاكل الساعة التى تحدث فى المجتمع ويهتم بها الرأى العام.
- ٥- من الموضوعات والمشاكل التى تبحنها مراكز البحوث والهيئات والمؤسسات العلمية المتخصصة.
- ٦- يستقى الباحث مشكلة بحثه من تحقيق أو رفض نظرية أو قانون سابق، أو حينما يريد التأكيد من صحة بحث أو فرض معين.
- ٧- من فكرة مفاجئة أتت بشكل مباشر.
- ٨- من محاكاة أو نتيجة تم استنباطها من نظرية أو قانون.
- ٩- حينما يقرأ مقالاً يختلف فيه مع مؤلفه اختلافاً بيناً.
- ١٠- من الخبرات اليومية التى يعيشها الفرد.

ثانياً : اعداد خطة للبحث

- يستلزم العمل فى أى بحث علمى أن يتم اعداد مشروع أو تصور لخطة البحث تكون منارات فى خطواته المقبلة، وموجهاً له فى مراحل البحث المختلفة.
- هذا وخطة أى بحث يجب أن تشمل عدداً من البيانات الأساسية عن جوانب البحث المزمع دراستها وأهمها هو:

- ١- غلاف البحث.
- ٢- فكرة ومدخل عن موضوع البحث وتطوره التاريخي.
- ٣- أهمية البحث.
- ٤- أهداف البحث والفرض منه.
- ٥- المنهج المستخدم.
- ٦- نوع الدراسة.
- ٧- فروض الدراسة أو تساؤلاتها.
- ٨- الأدوات المستخدمة.
- ٩- مجتمع البحث (العينة المختارة).
- ١٠- تصور مقترح لأقسام الدراسة.

ثالثاً : المقدمة

يبدأ أي بحث علمي بمقدمة عامة يتناول فيها الباحث عددا من الجوانب الأساسية لموضوع دراسته. وتجى أهمية المقدمة في أنها ولجهة للدراسة وفتحتها أول ما يصادفه القارئ في أي مؤلف علمي.

وتشمل المقدمة الإشارة إلى الجوانب الأساسية التالية:

- ١- فكرة ومدخل عن موضوع البحث
- ٢- أهمية البحث.
- ٣- أهداف البحث موجزة.
- ٤- الخلفية التاريخية للموضوع
- ٥- خلفية تاريخية عن الموضوع.
- ٦- انتماءات الدراسة.
- ٧- إشارة موجزة للنتي:

- أ- نوع الدراسة.
- ب- المنهج المستخدم.
- ج- فروض الدراسة أو تساؤلاتها.
- د- الأدوات المستخدمة.
- هـ- مجتمع البحث (العينة المختارة).
- ٨- أهم الصعوبات التي واجهت الباحث.
- ٩- عرض موجز لمشتكلات الدراسة وأجزائها.
- ١٠- تقديم الشكر والعرفان لكل من عاون في الدراسة وأسهم بمجهود فيها.

رابعاً : أهمية الدراسة

تتوقف أهمية البحث على أهمية الظاهرة التي يتم دراستها، وعلى قيمتها العلمية وما يمكن أن تحققه من نتائج يمكن الاستفادة منها وما يمكن أن تخرج به من حقائق يمكن الاستناد إليها، كذلك تتوقف هذه الأهمية على ما يمكن أن تحققه الدراسة من نفع للعلم والباحث ولقراء البحث من الناحية العلمية، وما يمكن أن تحققه من فائدة للمجتمع من الناحية العلمية والتطبيقية.

وأفضل البحوث هي تلك التي تساهم في حل مشاكل البيئة، وتعالون في صياغة الأحكام النظرية وتساهم في إثراء القوانين والنظريات العلمية.

خامسا : أهداف الدراسة

لكل دراسة أو بحث هدف أو غرض حتى يكون ذا قيمة علمية،
فالفرض من الدراسة يفهم عادة على أنه السبب الذي من أجله قام
الباحث بهذه الدراسة.

والبحث الجيد هو الذي يتجه لنتي تحقيق أهداف عامة غير
شخصية ذات قيمة ودلالة علمية. وينقسم الحديث في هذا القسم إلى
هدفين:

أ- الهدف العلمي: وتكون رغبة الباحث في إثراء المعرفة واتساع
الفضول العلمي.

ب- الهدف العملي (التطبيقي): والهدف هنا هو استخدام نتائج البحث
وتطبيقاته للوصول إلى حل للمشكلة التي قام الباحث بدراستها، أي
تحقيق الاستفادة المباشرة بجعل العلم في خدمة المجتمع عن
طريق الوصول إلى حلول للمشكلات التي تواجه الأفراد
والجماعات.

سادسا : مفاهيم الدراسة

بعد تحديد المفاهيم والمصطلحات العلمية للدراسة أحد الطرق
المنهجية الهامة في تصميم البحوث، فالدقة والموضوعية من خصائص
العلم التي تميزه عن غيره من ضروب المعرفة، ومن مستلزمات الدقة
في العلم وضع تعريفات واضحة محددة لكل مفهوم أو مصطلح
يستخدمه العلماء والباحثون في كتاباتهم ودراساتهم.

- هذا ومن واجب الباحث أن يعمل عند صياغته للمشكلة على تحديد المفاهيم التي يستخدمها، وكما اتسم هذا التحديد بالدقة والوضوح سهل على القراء الذين يتابعون البحث ادراك المعاني والأفكار التي يريد الباحث التعبير عنها دون أن يختلفوا فيما يقول.
- وليس هناك من شك في أن كثيرا من مشكلات التعامل الاجتماعي بين البشر إنما هي ناجمة عن عدم تبادل الفهم واختلافهم في التعبير عما في أذهانهم وفهم عباراتهم فهما متنوعا.
- وإذا كان تحديد المفاهيم أمرا لازما في المناقشات العامة فإنه يصبح لزم وأوجب في البحث العلمي على وجه العموم.
- وعوما فإن تحديد المفاهيم ليس بالشئ الهين وإن صعوبة هذا التحديد ترجع الى عدة أسباب أهمها ما يلي:
- ١- تنشأ المفاهيم نتيجة لخبرة اجتماعية مشتركة، ولما كانت هذه الخبرات تختلف باختلاف الأفراد والجماعات والمجتمعات ومصائر المعرفة فإن مفهوم المصطلحات هو أيضا يختلف من فرد لآخر ومن بيئة لأخرى.
 - ٢- قد يكون لبعض المفاهيم أكثر من معنى مثل مفهوم الثقافة.
 - ٣- هناك ألفاظ غامضة وغير محددة مثل جيد وروئى، بارد وحار، قليل وكثير.. الخ
 - ٤- قد يجد الباحث نفسه أمام أحد المفاهيم الجديدة التي لم يسبق لأحد غيره استخدامها.

والباحث في كل الحالات السابقة يجد نفسه مضطرا لوضع تحديد خاص لمفهوم دراسته يطلق عليه المفهوم الاجرائي.

سابعا :- فروض الدراسة أو تساؤلاتها

تعتبر مرحلة صياغة الفروض واختبار صحتها وخطئها من أهم المراحل المنهجية عند تخطيط البحوث، وهي تسميات لم تثبت صحتها يحاول الباحث أن يتحقق من صحتها من خلال خطوات منهجية محددة ومقننة يقوم بإجرائها.

شروط الفرض العلمي

- ١- يجب أن يكون الفرض واضحا تماما. يؤدي إلى معنى محدد ولايحتمل التأويل.
- ٢- يكون موجزا وبمبسطة على هيئة قضايا واضحة ومختصرة يمكن التحقق من هدفها.
- ٣- يجب ألا يكون مخالفا للحقائق الثابتة أو القوانين والنظريات العلمية.
- ٤- يجب ألا يكون الفرض بديهيا لاجال للشك فيه، كافتراض أن سرعة الضوء أكبر من سرعة الصوت، أو أن الأجسام تتمدد بالحرارة.
- ٥- يجب أن يكون الفرض معقولا، بمعنى أن العلاقة التي توجد بين ظاهرتين تكون ممكنة الحدوث، فلا نصمم مثلا فرضا مؤداه

"ينتصر الجيش الفيني على الجيش الأمريكى اذا سلح تسليحا
فرنسيا".

- ٦- أن يكون خاليا من التناقض لوقائع معروفة.
- ٧- يجب أن يكون الفرض مما يقبل أن يتحقق فلا نذفع وراء
الفروض الخيالية المسخية.
- ٨- يجب أن تغطى الفروض جميع جوانب ظاهرة البحث المدروسة.
- ٩- يجب أن يكون الباحث مستعدا لأن يتخلى عن الفرض الذى
صممه اذا ثبت عدم صحته.
- ١٠- لا يجب أن يصاغ الفرض على نحو يسمح بثبات بطلانه.
- ١١- يجب أن يكون معنى الفرض واضحا تماما ولا يتضمن أكثر من
اجابة واحدة.
- ١٢- يتعين أن يكون الفرض متمشيا مع هدف البحث ومحققا للفرض
منه.

ثامنا : نوع الدراسة

الدراسات العلمية تنقسم الى ثلاثة أنواع:

١- الدراسات الكشفية أو الاستطلاعية :

تناسب الدراسة الاستطلاعية ظروف الباحث الذى يصادف
صعوبة فى التعرف على المشكلة التى يتناولها بالدراسة والبحث، أو
صعوبة تحديد الفروض التى تحدد مساره نحو الحقائق العلمية.

وعلى ذلك فإن الدراسات الاستطلاعية تستهدف تحديد معالم مشكلة البحث حينما تكون المشكلة غير محددة فهي تستلزم مرونة في التصميم مادام الباحث يجهل الكثير عن الظاهرة التي يدرسها. وازاء هذا فعلى الباحث أن يستعين بالاطلاع على البحوث السابقة في مجالات المشكلة، والرجوع الى نوى الخبرة في مجال البحث، وتطويل الحالات التي تستدعي رؤية أوسع مدى.

٢- الدراسة الوصفية:

تستهدف هذه الدراسة جمع حقائق وبيانات ظاهرة يخلب عليها التحديد وغالبا ما يلجأ اليها الباحث، بعد أن تكون قد أجريت دراسات كشفية في نفس الميدان. وعلى ذلك فيمكن القول أن هذه الدراسة تساعد على الوصف الكمي أو الكيفي للظاهرة، وحصر العوامل المختلفة فيها.

٣- الدراسة التجريبية:

تتميز هذه الدراسة بأنها أكثر دقة واحكاما من كل الدراسة الكشفية والدراسة الوصفية. وغالبا ما يقوم الباحث بالدراسة الكشفية لتحديد الأبعاد الحقيقية للمشكلة، ثم ينتقل الى الدراسة الوصفية، لوصف الظاهرة وتحديد خصائصها، ثم ينتقل الى الدراسة التجريبية ليتمكن من صياغة فروض تناول علاقات سببية أو وظيفية.

أما منهج البحث فيقصد به، الطريق المؤدى الى الكشف عن الحقيقة بواسطة مجموعة من القواعد العامة تؤمن على سير العقل وتحدد عملياته، حتى يصل الى نتيجة معلومة، لو تسألنا كيف يدرس الباحث المشكلة؟ فتكون الاجابة من خلال المناهج التالية أو الطرق الأتية التي نعرضها في البند تاسعا.

تاسعا : منهج الدراسة

١- منهج المسح الاجتماعي:

هو أحد المناهج الرئيسية التي تستخدم في البحوث الوصفية ويقولون الدراسة الطمية للظواهر الموجودة في جماعة معينة، في كل مكان معين، متولوا أشياء موجودة بالفعل وفي الوقت الحاضر. وهو بذلك يستهدف الكشف عن الأوضاع القائمة فعلا، في محاولة للنهوض بها، ووضع خطة أو برنامج للإصلاح. وهذا المنهج تغلب عليه الصيغة الطمية، وإن كان يصلح للجانب النظري.

وقد يكون شاملا لجميع مفردات المجتمع (مسح شامل)، وقد يكون لعدد محدود (المسح بطريقة العينة).

٢- منهج دراسة الحالة:

يقصد بهذا المنهج دراسة وحدة من وحدات المجتمع، أو مفردة من مفرداته، دراسة تفصيلية للكشف عن جوانبها المتعددة، للوصول إلى تعميمات تطبق على غيرها من الوحدات أو المفردات.

المنهج التاريخي:

الظواهر الانسانية كالظواهر التاريخية، زمانية في الغالب الأعم. لذا فلا بد للباحث الاجتماعي من الرجوع إلى الماضي لتعقب الظاهرة منذ نشأتها، والوقوف على تغيرها وانتقالها من حال إلى حال. ويستهدف هذا المنهج، الوصول إلى المبادئ والقوانين العلمية، عن طريق البحث في أحداث التاريخ الماضية، وتحليل الحقائق المتعلقة بالمشكلات الانسانية والقوى الاجتماعية التي شكلت الحاضر. بمعنى فهم القوى الاجتماعية الأولى التي شكلت الحاضر بقصد الوصول إلى وضع مبادئ وقوانين عامة متعلقة بالسلوك الانساني للأشخاص والجماعات والنظم الاجتماعية.

المنهج التجريبي:

تتمثل معالم الطريقة العلمية بصورة واضحة في هذا المنهج، بحيث يبدأ بالملاحظة للوقائع الخارجة عن العقل وينتهي بالفرض، ثم يتبعها بتحقيق الفرض بواسطة التجربة، ومن خلالها يصل الباحث إلى معرفة القوانين التي تكشف عن العلاقات القائمة بين الظواهر.

المنهج الانثروبولوجي:

يقوم هذا المنهج على أساس الملاحظة الميدانية، فيختار الباحث قبيلة أو مجتمعا، في محاولة لتفهم ثقافته و تقاليده عن طريق دراسة قوامها الانسان نفسه. وكثيرا ما تقوم الدول المستعمرة باتباع هذا المنهج لدراسة ثقافات الشعوب التي تقوم باستعمارها.

المنهج المقارن:

والباحث في هذا المنهج يتولى دراسة ظاهرة معينة في مجتمع معين، وفي وقت معين ثم يقوم بمقارنتها بظواهر أخرى مماثلة في مجتمع آخر في نفس الوقت. ومثلنا ظاهرة الثأر في الوجه القبلي والوجه البحري في جمهورية مصر العربية.

المنهج الاحصائي:

وهو ذلك المنهج الذي يعتمد أساسا على الاحصاءات التي تصدرها الهيئات المختلفة، ومثلنا في ذلك الاحصاءات التي يصدرها الجهاز المركزي للتعينة العامة والاحصاء في جمهورية مصر العربية.

عاشرا : أدوات الدراسة

نود ان نشير في البداية، الى أن أدوات جمع البيانات تتعدد تبعا للغرض الذي تجمع من أجله، فإذا كانت البيانات المطلوب جمعها

تتصل بعقائد الأفراد أو بشعورهم، أو بتجاهاتهم نحو موضوع معين فإن المقابلة والاستبيان هما أصح أدوات جمع البيانات في هذه الحالة، بينما لو كنا بصدد جمع بيانات بشأن سلوك معين للأفراد فلابد أن الملاحظة هي إحدى وسيلة لذلك. وإذا كنا بصدد جمع معلومات عن الماضي، فإن الوثائق والسجلات هي خير معين لذلك... الخ.

هذا مع الأخذ في الاعتبار أن الباحث يمكن أن يستعين بأكثر من أداة لجمع البيانات.
وسنعرض فيما يلي لأكثر أدوات جمع البيانات شيوعاً:

١- أسلوب المشاهدة ، أو الملاحظة : Observation

يقوم هذا الأسلوب على الملاحظة العملية، التي يقوم فيها العقل بتصويب كبير في ملاحظة الظواهر وتفسيرها، وإيجاد العلاقات القائمة بينها. وتعتمد بصفة أساسية على الحواس، إلى جانب أدوات علمية دقيقة للقياس، ضماناً لدقة النتائج، وتقديراً لما تقع فيه الحواس أحياناً من أخطاء.

وتناسب هذه الأداة :

- حالات جمع البيانات فيما يتصل بسلوك الأفراد في بعض المواقف الواقعية في الحياة.
- جمع البيانات في الأحوال التي يبدى فيها المبحوثون نوعاً من المقاومة للباحث، ويرفضون الإجابة على الأسئلة.
- يمكن استخدامها في الدراسات الكشفية، والوصفية والتجريبية.

وتنقسم أساليب الملاحظة، إلى بسيطة ومنظمة، فالملاحظة البسيطة، هي التي تستخدم لملاحظة الظواهر التي تحدث تلقائياً، في ظروفها الطبيعية وبدون الاستماعة بأدوات دقيقة للقياس وقد تكون هذه الملاحظة دون مشاركة الباحث في أي نشاط للجماعة التي يقوم بملاحظتها، أو تكون بمشاركة الباحث لمن يقوم بملاحظتهم ومساهمته في أوجه النشاط الذي يقومون به. وعلى أن تكون شخصيته غير معروفة لديهم، حتى يكون سلوكهم تلقائياً وطبيعياً.

وعلى أي حال يجب أن يحدد الباحث منذ البداية درجة المشاركة التي يتطلبها البحث، ويناسب هذا النوع من الملاحظة الدراسات الاستطلاعية.

أما عن كيفية تسجيل الباحث لملاحظته، فيفضل أن يسجلها أولاً بأول للتقليل ما أمكن من احتمالات النسيان، وإن كان البعض يعترض على هذا الأسلوب على أساس أنه قد يسبب الحرج للأفراد الذين تجري عليهم الملاحظة، وأنه قد يفوته بعض الملاحظات أثناء عملية التسجيل. ولكن يرد على ذلك بأن الباحث المتمرن قادر على أن يتلقى أي مشاكل من هذا القبيل.

أما إذا انتقلنا إلى الملاحظة المنظمة، فهي التي تخضع للضبط العلمي سواء كان بالنسبة للموقف أو الظاهرة المطلوب ملاحظتها. ويناسب هذا الأسلوب الدراسات الوصفية والدراسات التي تختبر فروضا سببية.

كما أنها تتم بالمشاركة أو بدون مشاركة، ويتم تسجيلها في حينها ضمناً لعدم النسيان، وعدم التحيز.

- ويستعان في اجراء الملاحظة المنظمة بعدد من الوسائل منها:
- للمذكرات التفصيلية التي يتم تكوينها أولا بأول لملاحظة تطور الظاهرة، والوقوف على العلاقات القائمة بين أجزائها.
 - الصور الفوتوغرافية، التي تسجل جميع تفاصيل الظاهرة، ومدى التغير الذي يطرا عليها في الأوقات المتفاوتة.
 - الخرائط، التي توضح بدقة العلاقة بين البيئة الجغرافية، والظاهرة محل الدراسة.
 - استمارات البحث، والتي عن طريقها يسجل الباحث ملاحظاته أولا بأول ويتميز هذا الأسلوب بسهولة تحويل تلك الملاحظات الى بيانات رقمية، يسهل تحليلها وتفسيرها للخروج منها بنتائج.

٢- الاستبيان والمقابلة : Questionnaire and Interview

يعتبر الاستبيان والمقابلة من أهم وسائل جمع البيانات، وأكثرها شيوعا وذلك لسرف نعرض لكليهما تفصيلا :

أولا : الاستبيان :

الاستبيان، الاستفتاء، الاستقصاء، معان تشير الى وسيلة واحدة لجمع البيانات وهي عبارة عن استمارة بها مجموعة من الأسئلة ترسل للمبحوثين بطريق البريد أو تعلم باليد أو تنشر بالجرائد والمجلات، أو تذاع بالاذاعة، أو تعلن بالتلفزيون.... ليجيبوا عليها ويعيدوها للباحث. وتتميز هذه الأسئلة بأن المبحوث هو الذي يقوم بملئها دون مساعدة الباحث.

وان كان وجود الباحث أو من ينوب عنه مع المبحوثين، يهين
الفرصة لعلاج كثير من مشكلات الاستبيان التي ستعرض لها.

مزايا الاستبيان:

- يفيد الاستبيان البريدي في حالة ما اذا كان أفراد العينة منتشرين،
ويصعب الاتصال الشخصي بهم.
- قليل التكاليف والجهد، خصوصا اذا نشر بالجرائد أو تم توزيعه
باليد على الأفراد.
- يعطي فرصة كبيرة للمبحوثين، للاجابة عن الأسئلة بدقة، وفي
الوقت الذي يناسبهم.
- يكفل للمبحوثين مواقف مجانية نتيجة لعدم اتصال الباحث بهم
شخصيا.
- يعطي فرصة أكبر للحصول على اجابات تنقسم بالوضوح والصدق
والصراحة، وخصوصا في بعض المواقف المحرجة التي تتناولها
أسئلة الاستبيان، ولا سيما اذا لطمأن المبحوث الى أن اسمه أو أي
بيانات عنه لن تذكر، ولنا عرف أن كل ما يرد بالاستبيان سيكون
موضع السرية التامة، وهذا ما يميز الاستبيان أيضا.
- لا يحتاج الى عدد كبير من جامعي البيانات.

عيوب الاستبيان:

- يستلزم الاستبيان أن يكون المبحوثون متقنين، أو على الأقل ملمين
بالقراءة والكتابة.

- يتطلب غاية فائقة في صياغة الأسئلة، إذ يجب أن تكون واضحة وسهلة ومحددة، ولا تحتمل أكثر من معنى.
- لا يصلح الاستبيان إذا كان عدد الأسئلة كبيرا، حيث يبعث ذلك على الملل للمبحوثين.
- إذا فرض ووجدت لجابات غامضة، فمن يتيسر الرجوع للمبحوث حيث إن يكون معلوما، وبالتالي لن يصب هذا الاستبيان.
- لا يصلح الاستبيان لدراسة الاتجاهات والآراء الشخصية، لأن الباحث هنا سيضطر للمناقشة مع الآخرين، والتأثر بوجهة نظرهم.
- يمكن للمبحوث قراءة الأسئلة، ومعرفة الأسئلة التأكيدية التي توضع للتأكد من صدق المبحوث في لجابته، وبالتالي تتنقى فائدة هذه الأسئلة.
- يصعب التأكد من صدق أو عدم صدق المبحوث عند ملء الاستبيان.
- المعائد من صحائف الاستبيان قليل في أغلب الأحيان وقد يرد على تلك بتكبير حجم العينة، إلا أن تلك لا يعتبر علاجاً.

ثانياً : المقابلة (الاستبالي):

- المقابلة هي محادثة في حدود غرض البحث تستهدف جمع الحقائق، للاستفادة بها في التوجيه والتشخيص والعلاج.
- والى جانب أسلوب المحادثة فهناك نبرات الصوت، وتعبيرات الوجه، ونظرات العين، والإيماءات.... الخ.

مزايا المقابلة:

- مفيدة في المجتمعات التي ترتفع فيها درجة الأمية.
- تتيح الفرصة للباحث أن يشرح للمبحوثين الأسئلة التي تحتاج لوضوح في المعنى.
- تعطى للباحث فرصة التعمق في فهم الظاهرة محل الدراسة، وملاحظة سلوك المبحوث، كما تساعد على الكشف عن التناقضات في الاجابة، وتمكنه من مواجهة المبحوث والاستفسار منه عن أسباب هذا التناقض.
- يستطيع الباحث لقناع المبحوثين بأهمية البحث وتمدى الفائدة التي ستعود على المجتمع من ضرورة تعاونهم والاجابة عن الأسئلة.
- تفيد في أن المبحوث لا يطلع على الأسئلة فتكون هناك فرصة للباحث أن يوجه الأسئلة بالترتيب وبالطريقة التي يراها مناسبة، والتي يضمن خلالها صدق اجابة المبحوث.
- تفيد في ضمان أن المبحوث لن يتناقش مع غيره في اي موضوع وبالتالي يضمن للباحث حصوله على رأى المبحوث دون أن يتأثر بأراء غيره.
- تعائد في المقابلة أكبر، بمعنى أن الباحث يمكن أن يحصل على البيانات من جميع المبحوثين، اذا أحسن عرض الغرض من بحثه، واختار الوقت المناسب للاتصال بهم.

عيوب المقابلة:

- فرصة التحيز كبيرة بالنسبة للباحث، حيث يستطيع أن يوجه المبحوث وفقا لما يراه شخصيا.
- فرصة تزيف الاجابات وتغييرها كبيرة أيضا.
- تحتاج الى عدد كبير من جامعي البيانات وهذا يحتاج لوقت كبير لتدريبهم، وكذلك نفقات كثيرة.
- تحتاج الى وقت كبير، نتيجة لتردد القائمين بالمقابلة على المبحوثين.
- المقابلة قد تسبب شيئا من الخوف لدى المبحوث، فيحجم عن الاجابة، أو يجيب اجابة غير سليمة.

كيف يتم اعداد استمارة الاستبيان والمقابلة:

يحتاج الباحث عند جمع البيانات الى اعداد خطة للاهتمام بها عند عملية الجمع، وعلى أن تكون هذه الخطة مصاغة على هيئة أسئلة وأمامها فراغات يملؤها المبحوث أو يملؤها الباحث بناء على ملاحظاته، والبعض يطلق على النوع الأول صحيفة الاستبيان أو الاستخيار، بينما يطلق على النوع الثاني كشف البحث أو الاستمارة، والواقع أن كلا منهما استمارة حيث الأولى استبيان والثانية استبار.

خطوات اعداد الاستمارة :

تحديد نوع المعلومات المطلوب جمعها، وذلك بتحديد الأبواب والميادين التي سينتظر إليها الباحث أثناء الدراسة، ثم يقوم بوضع

عناصر تمهيدا لوضع الأسئلة التي تتعلق بتلك العناصر. ومن خلال مجموعة الأسئلة في كل ميدان، يتولى ترتيبها ترتيبا منطقيًا ويضعها في الاستمارة بتسلسل على أن يأخذ كل سؤال رقما متسلسلا بالاضافة الى رقم المجموعة التي ينتمي إليها، فمثلا يمكن أن تنقسم المجموعات الى أ، ب، ج .. والأسئلة ١، ٢، ٣، ٤... وعلى ذلك يكون ترتيب الأسئلة ١/أ، ٢/ج، ٣/أ، ٤/ب ... الخ.

تحديد الأسئلة وصياغتها وتسلسلها :

- على الباحث أن يراعى القواعد الآتية عند تحديد الأسئلة وصياغتها:
- قاعدة الضرورية، بمعنى أن يتفق السؤال، والهدف من البحث، إذ أن وضع أسئلة غير ضرورية تمثل عبئا على الباحث من حيث المال والجهد والوقت، كما أنه يصيب المبحوث بشئ من الضيق لشعوره بأن الباحث لا يعرف الهدف من بحثه.
 - قاعدة تجنب السؤال المركب، بمعنى ضرورة ألا يشتمل السؤال على أكثر من عنصر للإجابة.

فمثلا السؤال التالي :

هل تفضل السير في شارع ذي اتجاه واحد أم اتجاهين ؟

لا	
----	--

نعم	
-----	--

فإذا أجاب المبحوث مثلا بنعم فهل تعرف من هذه الاجابة أن المبحوث يفضل السير في الشارع ذى الاتجاه الواحد أم الاتجاهين... طبعا الاجابة لاتوضح ذلك.

- قاعدة توافر اجابة السؤال لدى المبحوث، لاذ ان عدم توافر الاجابة لدى المبحوث يترتب عليها قيام المبحوث بالاجتهاد والتخمين، بما يؤثر على درجة الدقة والموضوعية المطلوبة.
- قاعدة استجابة المبحوث للسؤال، وهذا يتوقف على طريقة صياغة السؤال.

لما اذا انتقلنا الى نوع الأسئلة التي يقوم الباحث بوضعها فهي كما يلي:

السؤال المفتوح : Open - Ended Question

ومثال ذلك:

ما سبب تعاطى الشباب للمخدرات..؟ ويناسب هذا النوع من الأسئلة البحوث الاستكشافية لتحديد المشكلة أو الفروض. ويعيب الأسئلة المفتوحة صعوبة تعريفها وتحليل اجاباتها. كما أنها يصعب الاعتماد عليها في حالة اختلاف المستوى التقلى بين المبحوثين.

السؤال المغلق : Closed - Ended Question

وقد يكون السؤال مغلقا ذا اجابة واحدة مثل:

هل تملك سيارة؟

<input type="checkbox"/>	لا	<input checked="" type="checkbox"/>	نعم
--------------------------	----	-------------------------------------	-----

وقد يكون مطلقا متعدد الاجابات:

مثل:

ما اسم جهاز التخطيط في ادارتك؟

<input type="checkbox"/>	قسم التخطيط
<input type="checkbox"/>	قسم التخطيط والمتابعة
<input checked="" type="checkbox"/>	قسم التخطيط والبحوث والمتابعة

وأخيرا ، قد يكون السؤال مطلقا مفتوحا . مثل:

الفضل لتخزين سجلات شركة :

<input type="checkbox"/>	روثمان	<input type="checkbox"/>	كنت
<input type="checkbox"/>	بلمبوت	<input type="checkbox"/>	مارليورا
<input type="checkbox"/>	أخرى .. ما هي؟	<input type="checkbox"/>	كيلوميترا

وتتميز هذه الأسئلة المغلقة بسهولة تعريفها وتبويبها وقلة نسبة التحيز بالنسبة للمبحوثين ويعيبها عدم قدرة المبحوث على تكرار الاجابات البديلة، لأنه مقيد بخانة الاجابة فقط. وهذا يؤثر على دقة النتائج.

وقد يكون السؤال للمغلق المفتوح، يعالج عيب السؤال المغلق، فيؤدي الى زيادة درجة الدقة والموضوعية لنتائج الدراسة.

أسئلة السلم : Scale Question

ومثال ذلك:

هل توافق على الغاء الفترة الصباحية في التلفزيون ؟

أوافق تماما

أوافق

بدون رأى محدد

لا أوافق

لا أوافق على الإطلاق

أسئلة الترتيب : Ranging Question

ومثال ذلك:

رتب 'مركبات السيارات التالية بحسب أفضاليتها بالنسبة لك.

6	فولفو	1	فيات
3	كاديلاك	5	شيفروليه
2	تويوتا	4	مرسيدس

ويمكن صياغة السؤال كما يلي :

رتب مركبات السيارات بحسب أفضاليتها بالنسبة لك، وذلك بوضع دائرة حول ترتيب كل مركبة.

٦	٥	٤	٣	٢	١	فيات
٦	٥	٤	٣	٢	١	شيفروليه
٦	٥	٤	٣	٢	١	مرسيدس
٦	٥	٤	٣	٢	١	فولفو
٦	٥	٤	٣	٢	١	كاديلاك
٦	٥	٤	٣	٢	١	تويوتا

صياغة الأسئلة :

عند صياغة الأسئلة يجب مراعاة ما يلي:

- تناسب وضوح الأسئلة مع درجة تطعيم المبحوث.
- لا تحتوي على أسئلة محرجة.
- لا تنفع المبحوث على الادعاء (أنتك تذهب الى المسجد أو الكنيسة بانتظام).
- ألا تكون صيغة السؤال قابلة للتأويل.
- الابتعاد عن الأسئلة الكيفية، لأن الكمية أفضل كثيرا.
- ألا تتطلب الأسئلة من المبحوثين تفكيراً عميقاً أو اجراء عمليات حسابية.
- عدم استعمال الألفاظ الغريبة.
- ألا تكون الأسئلة لحيائية (أظن موافق على كذا).
- ألا تكون الأسئلة مركبة.
- وضع أسئلة تأكيدية.
- عدم الاكثار من الأسئلة التي تتطلب الاجابة "بنعم" أو "لا" لأنها تحتاج لأسئلة أخرى تفسيرية.
- عدم استعمال ألفاظها معاني مختلفة، ويختلف تفسيرها من مبحوث الى آخر.

ويمكن استخدام اللهجة العامية في صياغة أسئلة الاستمارة حتى تناسب المستوى الثقافي للمبحوث.

تسلسل وترتيب الأسئلة :

عند ترتيب الأسئلة يجب مراعاة ما يلي:

- البدء بالأسئلة الافتتاحية، التي تكتسب ثقة المبحوث، والتي يطمئن لدى إجابته عنها.
- عدم البدء بالبيانات الشخصية للمبحوث، ويفضل ذكرها في نهاية الاستمارة، وذلك لطمأنة المبحوث، وإعطائه الفرصة للإجابة بصراحة ودقة.
- مراعاة المنطقية والتسلسل في ترتيب الأسئلة، ليكون بينها تناسق يمكن المبحوث من الإجابة عليها بوضوح.

التصميم الشكلي للاستمارة:

يجب مراعاة القواعد الشكلية الآتية :

- ترك مكان كاف للإجابة عن الأسئلة المفتوحة.
- شكل الاستمارة ونوع الورق، والكتابة له تأثير كبير على المبحوثين.
- وجود أخطاء مطبعية تؤدي إلى تغيير معاني الأسئلة، وتعطي الفرصة للتخمين في تفسيرها.
- الكتابة بحروف واحدة، ونظام واحد حتى لا يكون هناك إحساس بالتمييز، والتأثير على المبحوثين في حالة ما إذا كتبت معاني الكلمات أو الأسماء بالأحرف الكبيرة.
- ترقيم الأسئلة والمجموعات بالأسلوب الذي سبق شرحه.

- طبع الاستمارة على وجه واحد فقط لتكون سهلة القراءة وأن يكتب كل سؤال في سطر واحد.
- يجب وضع تعليمات ملء الاستمارة وایضاح المصطلحات المستخدمة فيها.

اختبار قائمة الأسئلة:

بعد اعداد الاستمارة، يجب أن يتأكد الباحث من استيفائها لجميع الشروط السابقة، ووسيلته الى ذلك هي اجراء اختبار للاستمارة على عينة من مفردات المجتمع الذي منطبق عليه الاستمارة، ومن خلال هذا الاختبار يتم اجراء التعديلات سواء في الصياغة أو التسلسل أو التصميم الشكلي، أو أسلوب جمع البيانات.

ويرجع أهمية اختبار الاستمارة قبل تصميمها الى ما يأتي:

- تحديد درجة استجابة المبحوثين للبحث.
- تحديد زمن ملء الاستمارة.
- تحديد مستوى وضوح لغة الاستمارة.
- ضمان التسلسل المنطقي للأسئلة.
- السؤال الذي تجيب عليه أفراد عينة الاختبار بإجابة واحدة، يجب إسقاطه أو تعديله.
- اذا كانت أكثر الاجابات مثلا (غير متأكد) أو (لا أعرف) فان هذا يعنى أن السؤال غامض أو غير محدد، ويجب اعداد صياغته

وتعديله. كذلك لو امتنع الكثيرون عن الاجابة فهذا يتطلب أيضا التعديل.

٣- تحليل المضمون : Content Analysis

يفيد هذا الأسلوب في تحليل مضمون مادة معينة - قد تكون في الصحف أو الكتب أو الخطابات أو المحاضرات أو الأعلام... ، وتعرف بمادة الاتصال، وتلك بهدف وصفها موضوعيا وكميا، ويقصد التعرف على الحالة النفسية للأفراد والجماعات الذين تعرض عليهم هذه المادة.

وعلى سبيل المثال قد يرغب الباحث في تحديد اتجاهات الصحف المعارضة، نحو قضية معينة تتبناها الحكومة.

٤- السجلات الاحصائية Statistical Records

لايشترط في كل بحث أن ينزل الباحث لجمع البيانات، فقد تكون البيانات المطلوبة مدونة في احصاءات ومنظمة بصورة تساعد الباحث في الوصول الى تحقيق أغراض بحثه، وبالتالي توفر عليه الجهد والوقت والمال.

وتتماز الاحصاءات بما يلي :

- توفير الوقت والجهد والمال.

- تيسر لنا معرفة تطور الظاهرة مع تغيرات الزمن، وما يطرأ على

الظاهرة ونتائجها.

وتقيد البيانات الاحصائية فيما يلي:

- صياغة الفروض المتعلقة بالمشكلة.
- التحقق من صحة الفروض للموضوعة.
- اختبار عينات البحث.
- التأكد من البيانات التي سبق جمعها بوسائل أخرى.

ومصادر للبيانات الاحصائية هي :

- احصاءات تعداد السكان.
- احصاءات المواليد والوفيات.
- احصاءات الزواج والطلاق.
- الاحصاءات المتخصصة: مثل احصاءات الأمن العام، والزراعية، والصناعية والتعليمية، والاجتماعية والتجارية ... الخ.

ويعيب الاحصاءات ما يلي :

- قصور البيانات ونقصها في بعض الأحيان.
- اختلاف معاني المصطلحات في الاحصاءات المختلفة.
- عدم دقة البيانات وعدم تعبيرها تعبيراً صادقاً، كما هو الحال في احصاءات الجريمة، والتي تعتمد على الجرائم التي ضبطت بينما هناك جانب يتم التستر عليه.
- لا تكفي البيانات الاحصائية في فهم المواقف الاجتماعية فهما تماماً، لذا يجدر الاستعانة بأساليب أخرى لجمع البيانات.

وبعد أن عرضنا لأساليب جمع البيانات الشائعة الاستخدام، نشير إلى أن هذه الخطوة هي ألق خطوات تطبيق المنهج العلمى، إذ عليها يتوقف مدى صدق النتائج التى سوف نصل إليها من خلال تحليل البيانات، وهذا هو موضوع الخطوة القادمة.

حادى عشر : تحديد مجتمع البحث (اختيار العينة)

قد يقوم الباحث بإجراء دراسة شاملة لجميع مفردات العينة التى تدخل فى البحث وتعرف هذه الطريقة، بالحصر الشامل. وقد يقوم بالاكتفاء بعدد محدود من المفردات فى حدود الوقت والجهد والامكانات المتوفرة، ثم يقوم بتعميم النتائج التى يحصل عليها من دراسة هذه الحالات الفردية على المجتمع ككل وتعرف هذه الطريقة بالعينة. وتتميز طريقة الحصر الشامل بتجنب أخطاء التعميم بينما يعيبها:

- كثرة التكاليف.
- تحتاج إلى وقت طويل.
- تحتاج إلى إمكانات مادية كثيرة.
- تحتاج إلى تدريب طويل لجامعى البيانات.
- تؤدي إلى أخطاء لكثرة عدد أفراد المجتمع.
- غير مفيدة فى حالة تجانس المجتمع.

مزايا العينة :

- توفر الجهد والوقت والمال.
- تمكن من استخدام أكفأ للباحثين المدربين.
- تتيح للباحث فرصة جمع معلومات دقيقة وافية.
- تتيح فرصة لجراء أبحاث أخرى على عينات أخرى من نفس المجتمع ، في وقت واحد.

عيوب العينة :

- فرصة التحيز أكبر.
- فرصة الخطأ تؤدي إلى تعميم نتائج غير سليمة على المجتمع ككل.

والخطأ هنا يكون خطأ صنفه وينتج عن اختيار أفراد العينة الذين يمثلون المجتمع تمثيلاً تاماً، وبالتالي تكون هناك فروق بين أفراد العينة وأفراد المجتمع كله.

ويمكن تلاشي هذا الخطأ بتكبير حجم العينة. وقد يكون خطأ تحيز، وينتج عن خطأ في اختيار العينة وكونها غير عشوائية. ونظراً لأهمية هذا الخطأ نستعرض في إيجاز أسباب التحيز:

- عدم اتباع مبدأ الاختيار العشوائي:

يقوم مبدأ العشوائية Randomness على أساس إعطاء جميع للوحدات في المجتمع فرصة اختيار متساوية. حتى تصبح العينة ممثلة تمثيلاً صادقاً للمجتمع الذي اختيرت منه فمثلاً إذا حدث اختيار العينة

من دليل التليفون فهي عينة غير عشوائية لأنها تمثل فئة واحدة من المجتمع، وهي التي لديها تليفون، ويعنى ذلك أنها فئة قادرة، وبالتالي فهي غير ممثلة لفئات المجتمع تمثيلاً صادقاً.

كذلك قد يختار الباحث العينة من المعارف والأصدقاء المقربين اليه، فتكون أيضاً العينة غير عشوائية ومتحيزة.

وقد يظن البعض أن اختيار الأسماء التي تبدأ بحرف معين هو قمة العشوائية، ولكن اتضح مثلاً عند اختيار حرف "ف" أن أغلبه من المسيحيين وأن نسبة المسلمين في العينة قليلة جداً فتكون بذلك العينة غير عشوائية ومتحيزة.

عدم بقاء إطار البحث وكمايته:

حيث عرفنا أن على الباحث أن يحدد الإطار الذي يضم فئات بحثه، ولكن إننا أغفل هذا الإطار بعض البيانات لبعض الفئات التي تشملها الدراسة، فتكون إذن بصدد عينة متحيزة.

كيف إذن نختار العينة؟

لاختيار العينة يجب على الباحث اتباع ما يلي:

تحديد وحدة العينة :

العينة تتكون من مجموعة وحدات ، والوحدة قد تكون : فرداً - أسرة - مدرسة - مصنعا - محصولاً من المحاصيل ... فمثلاً من

يبحث في موضوع انحراف الأحداث في الأمر المصرية فتكون العينة مجموعة الأمر في المجتمع، بينما تكون كل أسرة وحدة لهذه العينة. وكلما كانت المجموعة الممثلة لوحدة العينة، مفرداتها كثيرة، قلت الدقة، وقل التجانس. لذا يفضل أن تكون الوحدة الممثلة للعينة هي للفرد نفسه كلما أمكن ذلك.

تحديد الإطار الذي يشمل تلك البحث:

يجب أن يحدد الإطار بكل دقة، وضمن ذلك يشترط في إطار

البحث ما يلي:-

- أن يكون كائياً.

- أن يكون كاملاً.

- أن تكون بيانات كل وحدة دقيقة.

- أن يكون منظماً ومرتباً بحيث يسهل الحصول منه على العينة.

تحديد حجم العينة:

يتوقف حجم العينة على الاعتبارات التالية:

- درجة التجانس، بمعنى إذا كانت درجة التجانس في المجتمع كبيرة،

قل حجم العينة، أما إذا قلت درجة التجانس فبكر حجم العينة.

- الإمكانيات المالية.

- الوقت المحدد للدراسة.

* تحديد طريقة لاختيار العينة :

تختلف أنواع العينات، ولن اتحدث في ههنا وهو تمثيل المجتمع الأصلي تمثيلا صحيحا، بحيث تحتوى العينة على نفس خواص وسمات مجتمع البحث.

وتشمل أنواع العينات ما يلى :

العينة العشوائية البسيطة:

قد يعتقد البعض أن لفظ عشوائية، يدل على الاختيار العرصى أو الارتجالى. ولكن الوضع غير ذلك فالاختيار العشوائى يتم وفقا لقواعد تعطى لجميع وحدات العينة.فرصا متكافئة فى الاختيار. ويلجأ بعض الباحثين الى كتابة وحدات المجتمع على أوراق متشابهة، ثم توضع فى صندوق، وتخلط مع بعضها، ثم تسحب واحدة فأخرى حتى يكتمل حجم العينة المطلوب.

ولكن يؤخذ على هذه الطريقة أنها غير عملية، وخصوصا فى حالة ما اذا كان المجتمع كبيرا.

ويتميز الاختيار العشوائى، بأنه يعطى صورة صلاقة للمجتمع الأصلي، ويعطى للباحث فرصة حساب حدود الخطأ فى العينة باستخدام القوانين الرياضيه للاحتتمالات.

العينة المساحية:

تهدف هذه الطريقة الى تمثيل مساحات مقسمة، بعينة صغيرة تمثلها، وعلى أن يختار منها مفردات العينة محل الدراسة.

العينة المختارة بطريقة الحصص:

تستخدم هذه الطريقة في بحوث الرأي العام، حيث يقسم الباحث المجتمع الى طبقات أو فئات، ويقوم الباحث بتمثيل كل طبقة أو فئة بنسبة وجودها في المجتمع، والفرق أن جامع البيانات له حرية الاختيار لمفردات العينة أو الحصص التي تحدد له لاستيفاء بياناتها بشرط أن يلتزم بالحدود العددية والنوعية للعينة.

ومن مزاياها:

- عدم تقيد الباحث بالنسبة لحجم العينة.
- تجعل الباحث أكثر حرية في اختيار أفراد العينة.

ومن عيوبها:

- احتمال عدم تمثيل العينة للمجتمع الأصلي تمثيلاً صحيحاً.
- احتمال التحيز من جانب الباحث أو جامع البيانات.

العينة العسدية:

وهي العينة التي يعتمد الباحث فيها أن تتكون من وحدات معينة اعتقاداً منه أنها تمثل المجتمع الأصلي خير تمثيل. وواضح أن هذه الطريقة توفر على الباحث كثيراً من الوقت والجهد.

ثاني عشر : الدراسات والبحوث السابقة (أو المقارنة)

والباحث الناجح هو من يكون لديه مجالات متسعة من المعرفة، ومن ثم تصبح قدرته على الإبداع والابتكار داخل بحثه مستمدة من هذه المعارف المتشعبة، ومن قراءاته المستمرة لأعمال غيره.

ثالث عشر : مجالات الدراسة

ونقد اتفق كثير من المشتغلين في مناهج البحث العلمي، على أن

لكل دراسة مجالات ثلاثة رئيسية هي :

١- المجال الجغرافي.

٢- المجال البشري.

٣- المجال الزمني.

الفصل الثاني

المرحلة الميدانية

جمع البيانات

تمر عملية جمع البيانات الميدانية بالمراحل التالية:

- اعداد خطة العمل الميداني بحيث يضع الباحث جميع الاحتمالات التي يمكن أن يواجهها أثناء جمع البيانات، وكيفية التصرف فيها.
- اعداد تعليمات البحث، وهي تلك التي تساعد جامعي البيانات على أداء مهامهم أثناء قيام المبحوثين بملء الاستمارات لذلك يجب أن تكون تلك التعليمات واضحة، بسيطة، وموجزة.
- وأن تشمل على فكرة موجزة عن الدراسة والغرض منها. وتعريف المصطلحات التي يفترض في المبحوث عدم درايته أو معرفته بها.
- اختيار وتدريب القائمين بجمع البيانات، حيث يشترط فيمن يقوم بهذه المهمة:

- الكفاءة والخبرة والدراية.
- الخبرة السابقة بالبحوث الميدانية.
- أن يكونوا غريباء عن المجتمع ضمنا للموضوعية وعدم التحيز وحتى لا يشعر المبحوثون بالخرج أمام أشخاص يعرفونهم. وذلك من أجل جمع بيانات على أسس موضوعية سليمة.

ويتم التدريب، عن طريق دورة تدريبية تتناول شرح فكرة البحث وأهدافه، وكيفية جمع البيانات، وشرح الاستمارة والأسئلة وكيفية توجيه الأسئلة. كما يتناول التدريب دراسة السمات والخصائص المميزة لمجتمع الدراسة. ويجدر بالذكر ضرورة تحديد معدل أداء لجامعي البيانات، وكذلك مستوى الأداء المطلوب.

- تهيئة مجتمع الدراسة للبحث، وذلك حتى تتحقق الاستجابة المطلوبة، ولكي تتحقق هذه الاستجابة فلننا نتوقف على العوامل التالية :

- ثقافة المجتمع وقيمه الاجتماعية، حيث أن درجة الاستجابة تتوقف الى حد كبير على القيم الاجتماعية السائدة في مجتمع الدراسة وثقافته.

- مدى مساعدة السلطة للباحث، فإذا كان الباحث يقوم بجمع البيانات باسم السلطة، فإن هذا يشجع المبحوثين على الادلاء بالبيانات المطلوبة، وخصوصا إذا كانت السلطة تستحوذ على رضا وافتتاح الأفراد وعلى العكس فإن المبحوثين يكونون على جانب كبير من الحذر في حالة ما إذا كانت السلطة بالنسبة لهم لا تمثل المكانة الطيبة.

- الطبقة الاجتماعية، حيث نرى أن أفراد الطبقة العليا لا يرون فائدة في التعبير عن آرائهم، بخلاف الحال في الطبقة الدنيا فإن أفرادها حريصون على التعبير عن أفكارهم ووجهة نظرهم.

- المستوى التلقى، فكما كان المستوى التلقى للمبحوثين عاليا، فإن درجة الاجابة والادلاء بالبيانات تكون عالية. بينما على العكس من ذلك فإن المجتمعات النامية يصعب على أفرادها اعطاء اجابات دقيقة.

- الايمان بأهمية البحث، فكما كانت المجتمعات على وعى بأهمية البحوث الاجتماعية، كان حرص أفرادها أكيدا على المشاركة الايجابية فى الادلاء بأرائهم، ايمانا منهم بأن لهم دورا فى المجتمع، وأن المجتمعات انما تنهض وتتقدم بمدى استجابة أفرادها لذلك.

وعلى العكس فى المجتمعات النامية فلا توجد ثقافة، ولا يوجد ايمان بدور الفرد فى المجتمع، وبالتالي لا تقدم ولا حضارة.

- النزول الى الميدان لجمع البيانات ، وهنا يجب على الباحث:

- تخير الوقت المناسب الذى يضمن فيه الباحث تواجد المبحوثين وعدم انشغالهم بأعمالهم. ويفضل الاتصال بالمبحوثين وتحديد موعد المقابلة.

- أن يحترم عادات وتقاليد الأسر التى يزورها.

- اذا حدث سوء فهم بين جامع البيانات والمبحوثين، فيمكن الاستعانة بأخر.

- يمكن اغراء المبحوثين ببعض الهدايا البسيطة أو الرمزية لكسب رضائهم.

- أن يكون لبقا فى توجيه الأسئلة بالصورة التى يكسب بها ثقة
المبحوثين.

- ألا يوحى الى المبحوثين باجابات معينة.

بهذا يا عزيزى القارئ نكون قد وصلنا الى مرحلة هامة، وهى
توافر كم من البيانات الخام، والمطلوب التعامل مع هذه البيانات بما
يمكن من خلاله الحصول على معلومات تساعد الباحث للخروج بنتائج
ومنها يتمكن من عرض التوصيات والاقتراحات التى سوف يعالج بها
المشكلة محل الدراسة. وهذا ما سوف نتعرض له فى الفصل القادم.

الفصل الثالث

المرحلة النهائية

سنعرض في هذا الفصل لأدق مرحلة من مراحل البحث العلمي، وهي مرحلة التعامل مع البيانات. والتي تبدأ بمراجعة البيانات التي قام بجمعها الباحث وذلك للتأكد من استكمال جمع البيانات ومن كونها جديدة وغير مضللة. ويفضل أن يقوم بعملية المراجعة شخص أو أشخاص آخرون غير من قاموا بعملية الجمع، وتشمل المراجعة النقاط التالية:

- وضوح الخط.
- أن تكون البيانات كاملة.
- صدق البيانات المعطاة.
- وحدة أسلوب تسجيل البيانات - ترميز البيانات طبقاً لكود code متفق عليه.

تصنيف البيانات

التصنيف، هو ترتيب البيانات وتقسيمها إلى فئات بحيث توضع جميع المفردات المتشابهة في فئة واحدة. وذلك بهدف تلخيصها بحيث تتاح الفرصة للباحث أن يقوم بتحليلها لاستخلاص منها النتائج.

ويختلف تصنيف البيانات الكيفية، التي تكشف عن وجود صفات معينة، عن تصنيف البيانات الكمية، التي تكل على مقدار وجود هذه الصفات.

لذلك فإن البيانات الكيفية، يتم تصنيفها على أساس وجود اختلافات في النوع أو في الدرجة بين المفردات المختلفة: (نكور، أنثى) (مواظب، غير مواظب).

أما البيانات الكمية، فيمكن تصنيفها وفقاً لمفردات متصلة: (أطوال الأشخاص - أعمارهم - درجات الحرارة ..) أو مفردات منفصلة، وهي التي تتغير في طفرات أو قفزات (عدد الزوجات - عدد الأولاد ..) بمعنى أن العدد يقفز من ١ إلى ٢ دون ما بينهما. ويتم تصنيف البيانات الكمية إلى فئات متجانسة. ويتوقف عدد وطول الفئات على حجم البيانات الموجودة. مع مراعاة ألا يكون العدد قليلاً، بحيث يؤثر على النتائج، وألا يكون كبيراً فينتفى الغرض منه. ويتحدد طول الفئة باستخدام طريقة المدى وهو الفرق بين أكبر وأصغر بيان.

ومن الأفضل أن يكون عدد الفئات محصوراً بين (٨، ١٢) ويجب ألا يقل عن ٦ ولا يزيد عن ٢٠.

المدى = أكبر قيمة - أصغر قيمة.

ويقسم الناتج إلى عدد مناسب من الفئات لينتج لنا طول الفئة:

٦٠

$$\frac{\text{المسدى}}{\text{عدد الفئات}} = \text{اثن طول الفئة}$$

وإذا مثلا كتبنا لطول الفئات كالأتي :

٢٤-٢٠	
٢٩-٢٥	فهنا مشكلة للبيان الذي قيمته ٢٤,٥
٣٤-٣٠	أين يدخل وفي أي فئة ١٢٢

لذلك ومنعا لهذه المشكلة تكتب كالأتي :

٢٠	٢٠ لآل من ٢٥
٢٥	٢٥ لآل من ٣٠ وللإختصار تكتب ٢٥-
٣٠	٣٠ لآل من ٣٥

أما لفئة الأخيرة فلا مشكلة بالنسبة لها حيث أن طول الفئة محدد أصلا ويمكن كتابة لفئة الأخيرة كاملة مثل:

٢٠
٢٥
٣٠- لآل من ٣٥

ومن الأفضل أن تكون الفئات متساوية الطول ولكن في بعض الأحيان قد نلجأ إلى الفئات غير المتساوية وذلك في حالة ما إذا كانت البيانات مفصلة في جزء، ومجملة في جزء آخر.

وأهم ما يشترط في تصنيف البيانات :

- أن تكون شاملة.

- أن تكون متجانسة.

وتتوقف صعوبة أو سهولة التصنيف على نوع الدراسة التي يستخدمها الباحث، وتبلغ الصعوبة أقصاها في الدراسات الكشفية، لأن الباحث هنا يجهل الكثير عن الظاهرة محل الدراسة، ولذلك فهو يضطر إلى جمع الكثير من البيانات التي يصعب عليه بعد ذلك مواجهة عملية تصنيفها.

تفريغ البيانات

يتم تفريغ البيانات بطريقتين:

- التفريغ اليدوي ، ويتبع هذا الأسلوب إذا كان عدد الاستمارات قليلا. ولتنفيذ هذه الطريقة يقوم الباحث بأعداد كشوف كبيرة تقسم إلى مربعات، تحوى البيانات المطلوب تعريفها والطريقة الشائعة هي طريقة الحزم وهي كالآتي:

التكرار	عدد مرات التكرار	الجرالم
15		الاختصاف
12		القتل

وهي أن يتم ترصيد كل حالة من البيانات التي جمعها، وذلك بوضع إشارة أو علامة داخل الخانة المناظرة لها في الجدول، وإذا اكتملت خمس علامات يكون شكلها |||، أي أن كل حزمة تمثل خمس علامات.

وسنعرض لمثالين، يمكن من خلالهما فهم كيف يتم عملية التفرغ واختصار البيانات:

المثال الأول :

بيان عن مرتبات مائة ضابط رتبة ملازم أول والقيب والرائد :

٤٠	٤٨	٤١	٣٩	٤٣	٤٤	٣٥	٢٩	٤١	٢١
٣٧	٥٠	٥٤	٤٠	٤٧	٥٠	٤١	٤٤	٦٠	٣٢
٤٥	٥٥	٢٤	٤٩	٣٤	٤٩	٢٨	٣٦	٤٦	٤٠
٢٧	٤٤	٤٣	٢٨	٢٢	٣٧	٤٥	٢٥	٢٦	٤٩
٥١	٣٠	٣١	٥٥	٥٤	٤٧	٣٧	٤٣	٣١	٤٨
٣٠	٤٥	٣٦	٦٣	٣٦	٥١	٥٨	٥٤	٣٠	٤٢
٥٤	٢٩	٤٣	٥٠	٣٣	٤٠	٣٩	٢٩	٣٢	٢٥
	٥٦	٥٣	٥١	٣٥	٥٢	٣٩	٤٤	٣٤	٤١
٥٦	٥٣	٥١	٣٥	٥٢	٣٩	٤٣	٤٨	٢٥	٣٣
٥٠	٦٤	٥٥	٤٠	٣٣	٥٩	٥٧	٣٥	٤٦	٣٤

ويتم التخصيص بتجميع القيم المتقاربة والمتجانسة في مجموعات تسمى

فئات Intervals

$$\text{المدى} = ٦٤ - ٢١ = ٤٣$$

$$\text{طول الفئة} = \frac{٤٣}{٥} = \frac{٢}{٨}$$

$$= \frac{٤٣}{٧} = \frac{١}{٦}$$

$$= \frac{٤٣}{٨} = \frac{٢}{٥}$$

$$= \frac{٤٣}{٩} = \frac{٧}{٤}$$

فأى الأطوال نحن نفضل :

في حالة المدى ٤٣. سيكون المدى كسريا وهنا سنواجه صعوبة في

تحديد طول الفئة، فلن جعلنا فرضا عدد الفئات ١١ وطول كل منها ٤

بالتعويض:

$$\frac{\text{المدى}}{\text{عدد الفئات}} = \text{طول الفئة}$$

$$\frac{\text{المدى}}{11} = \frac{4}{1}$$

$$\text{المدى} = 4 \times 11 = 44$$

وهو أكبر قليلا من المدى المنكسر، ولو جعلنا (فرضا) عدد الفئات ٩ وطول الفئة ٥.

وبالتعويض:

$$\frac{\text{المدى}}{\text{عدد الفئات}} = \text{طول الفئة}$$

$$\frac{\text{المدى}}{9} = \frac{5}{1}$$

$$\text{المدى} = 9 \times 5 = 45$$

وهذا أيضا أكبر من المدى المنكسر، وهو ٤٤

فهو هناك قاعدة:

الواقع لا، المهم هو اختيار عدد الفئات بحيث اذا قسم عليه المدى المطلق (أكبر بيان - أصغر بيان) تحصل على عدد خالي من الكسور.

وعليه في المثال السابق:

يتم تجميع البيانات في ٩ فئات كل فئة طولها ٥ ويكون جدول التفرغ كالاتي :

التكرار	العلامات	الفئة
٣	///	-٦٠
٩	//// #	-٦٥
١٢	/// # #	-٣٠
١٦	# # # #	-٣٥
٢٠	# # # # #	-٤٠
١٥	# # # # #	-٤٥
١٣	/// # # #	-٥٠
٨	/// # #	-٥٥
٣	///	٦٥-٦٠
١٠٠		المجموع

في الجدول السابق لا يمكن التحدث عن المرتبات الأصلية فإن كل بيان أصلي دخل ضمن فئة، وعلى ذلك لا يمكن التحدث إلا عن عدد الأفراد الذين يحصلون على مرتبات في حدود كل فئة من الفئات. وبالتالي لا يمكن أن نصل إلى المرتب الأصلي لدخل الفئة.

- جدول تكرارى متجمع صاعد (أقل).
- جدول تكرارى متجمع هابط (أكثر).

التكرار المتجمع	لحد الأدنى	التكرار المتجمع	أقل من الحد
النازل	لأكثر للثلاثة	الصاعد	لأعلى للثلاثة
١٠٠	٢٠ فأكثر	٣	أقل من ٢٥
٩٧	٢٥ فأكثر	٢٢	أقل من ٣٠
٨٨	٣٠ فأكثر	٢٥	أقل من ٣٥
٧٥	٣٥ فأكثر	٤١	أقل من ٤٠
٥٩	٤٠ فأكثر	٦١	أقل من ٤٥
٣٩	٤٥ فأكثر	٧٦	أقل من ٥٠
٢٤	٥٠ فأكثر	٨٩	أقل من ٥٥
١١	٥٥ فأكثر	٩٧	أقل من ٦٠
٣	٦٠ فأكثر	١٠٠	أقل من ٦٥

المثال الثاني :

بيانات عن درجات عدد ٢٥ طالبا من طلبة كلية الشرطة في مادتي

للبحث الجنائي وادارة الشرطة :

ادوة	بحث	ادوة	بحث	ادوة	بحث
شرطة	جنائي	شرطة	جنائي	شرطة	جنائي
٧٧	٦٨	٨٠	٧٤	٦٧	٨٠
٧٥	٧٤	٨٣	٨٥	٩٠	٩٤
٧٦	٨٤	٨٤	٨٨	٨٥	٧٩
٧٢	٦٥	٧٦	٧٢	٥٤	٥٠
٨٦	٢٠	٨٢	٨١	٩١	٩٦
٩٧	٩٦	٩٣	٨٢	٩٢	٨٥
٢٢	٨٩	٨٨	٧٢	٥٩	٨٣
٦٤	٦٦	٦٩	٧٢	٨٦	٩١
				٨٩	٧٨

المدى = ٩٧ - ٥٠ = ٤٧ عام

طول الفئة = ٥ / ٤٧ = ٩,٤

أولا : البحث الجنائي : المدى = ٩٦ - ٥٠ = ٤٦

طول الفئة = ٥ + ٤٦ = ٩,٢

توزيع بيانات مادة البحث الجنائي

التردد	الفئات
1	50-
///	60-
/// ////	70-
//// ////	80-
///	90-100

من 50 لأقل من 60 50 فأكثر مابط

من 60 لأقل من 70 50 فأقل صاعد

$$\text{المدى} = 96 - 50 = 46$$

$$\text{طول الفئة} = 46 \div 5 = 9,2$$

توزيع تكرارى لدرجات ٢٥ طالبا من طلبة كلية الشرطة فى مادة

البحث الجنائى:

التكرار (عدد الطلبة)	الفئات
1	50-
3	60-
8	70-
9	80-
4	90-
25	المجموع

متجمع ثابت	
٢٥	٥٠
٢٤	٦٠
٢١	٧٠
١٣	٨٠
٤	٩٠

متجمع متحرك	
١	٥٠
٤	٦٠
١٣	٧٠
٢١	٨٠
٢٥	٩٠

ثانيا : توزيع بيانات مادة ادارة الشرطة :

البيانات	التكرار
٥٠	//
٦٠	///
٧٠	/####
٨٠	//// ####
٩٠	////

٧٠

$$43 = 54 - 97 = \text{المدى}$$

$$8,6 = 5 \div 43 = \text{طول الفئة}$$

توزيع تكرارى لدرجات ٢٥ طالبا من طلبة كلية الشرطة فى مادة
ادارة الشرطة :

متجمع هابسط	
٢٥	أكثر من ٥٠
٢٣	أكثر من ٦٠
٢٠	أكثر من ٧٠
١٤	أكثر من ٨٠
٥	أكثر من ٩٠

متجمع صاعد	
٢	أقل من ٥٠
٥	أقل من ٦٠
١١	أقل من ٧٠
٢٠	أقل من ٨٠
٢٥	أقل من ٩٠

التكرار (عدد الطلبة)	الفاك
٢	-٥٠
٣	-٦٠
٦	-٧٠
٩	-٨٠
٥	-٩٠
٢٥	المجموع

توزيع البيانات

أول مرة ترملة					بحث جناحي
-٩٠	-٨٠	-٧٠	-٦٠	-٥٠	
				/	- ٥٠
		//	/		- ٦٠
	////	//	/		- ٧٠
//	///	//	/	/	- ٨٠
///	/				- ٩٠

المدى = ٩٧ - ٥ = ٤٧

طول الفئة = ٤٧ ÷ ٥ = ٩,٤

توزيع تكرارى مزدوج لدرجات ٢٥ طالبا من طلبة كلية الشرطة فى مادتى البحث الجنائى وادارة الشرطة :

المجموع	-٦٠	-٨٠	-٧٠	-٦٠	-٥٠	دائرة شرطة بحث جنائى
١					١	-٥٠
٣			٢	١		-٦٠
٨		٥	٢	١		-٧٠
٦	٢	٣	٢	١	١	-٨٠
٤	٣	١				-٦٠
٢٥	٥	٩	٦	٢	٢	المجموع

- التفرغ الألى، وتستخدم الآلات الاحصائية، وأجهزة الكمبيوتر فى عملية رصد البيانات، ويقوم بهذه العملية متخصصون ولن يتسع للمجال هنا لشرح هذا الأسلوب، نظرا لأن الطريقة المنتشرة هى الطريقة اليدوية، حيث لا يصل حجم المعلومات الى الدرجة التى يتم للتفكير معها فى استخدام التفرغ الألى.

عزيزى القارئ، أرجو المعذرة، حيث أفضت فى عرض بعض الأمثلة، التى ما قصدت منها سوى الايضاح.

عرض وتبويب البيانات:

فعرض فيما يلي كيفية عرض وتبويب هذه البيانات التي تم جمعها وعلى الباحث هنا أن يجعل الأرقام تقصح عن معانيها الكامنة فيها، لذا وجب عليه أن يقوم بعرضها بصورة تسهل له تحقيق ذلك. وعملية عرض البيانات، تتم من خلال طريقتين :

- العرض الجدولي.
- العرض بالرسم البيانية.
- وكلا الطريقتين تقتضى مراعاة ذلك :
- البساطة والوضوح.
- المباشرة، وتعنى الفهم السريع لمن ينظر الى الجدول أو الرسم.
- الجانبية بمعنى، جذب النظر مباشرة الى الخصائص والحقائق.

ومنقول الطريقتين بشئ من التصويل:

- لا بد من تنظيم البيانات التي جمعها الباحث، بوضعها في صورة مبسطة تسهل عليه دراستها.
- وهنا يقوم الباحث بتبويب وتقسيم هذه البيانات في مجموعات متشابهة والبيانات نوعان :
- (أ) بيانات وصفية (كيفية).
- (ب) بيانات كمية.

(أ) البيانات الوصفية (الكيفية):

وهي تحمل صفات معينة مثل :

- متزوج - مطلق - أرمل.
- يقرأ - يكتب - متعلم.
- ضعيف - جيد - ممتاز.
- حضر - ريف.
- قصير - متوسط - طويل.

(ب) البيانات الكمية :

وهي تحتوي على أعداد أو مقادير مثل:

- الأعمار.
- الأجور.
- أوزان.
- أطوال.
- نسب.

والجدول نوعان:

- جدول بسيطة ، تحتوي على بيان واحد، ذي بعد واحد أو متعدد الأبعاد كما هو واضح في الجدول التالية :
- جدول بسيط يتعرض لبعد واحد من أبعاد الظاهرة وهو عدد الجرائم.

عدد الجرائم	السنة
.....	١٩٨٥
.....	١٩٨٦
.....	١٩٨٧
.....	١٩٨٨
.....	١٩٨٩

جدول بسيط يتعرض لعدد آخر لنفس الظاهرة عن عام واحد ١٩٨٥.

عدد الجرائم نوعية ١٩٨٥

النسبة المئوية	العدد	الجرائم
.....		القتل
.....		السرقه
.....		التصيب

جدول بسيط يعطى أكثر من بعد أبعاد الظاهرة :

عدد الجرائم					البيان
٨٩	٨٨	٨٧	٨٦	٨٥	
.....	القتل
.....	السرقة
.....	الضرب
.....

جداول تكرارية:

ويتم من خلالها عرض البيانات بطريقة مركزة في صورة مجموعات متجانسة وهي إما فردية أو مزدوجة كما هو في الجدول التالي على سبيل المثال:

جدول تكراري فردي يلخص بيانات عن الدخل تم توزيعها تكرارياً.

التكرار	الفئات
٤	أقل من ٣
٦	أقل من ٥
١٦	أقل من ٧
٦	أقل من ٩
٦	أقل من ١١

وقد يكون التوزيع التكرارى مزدوجا كما فى المثال الثانى :

جدول تكرارى مزدوج يلخص بيانات متعلقة بالدخل والعمر .

الدخل العمر	-١١	-٩	-٧	-٥	-٣	المجموع
٦				٢	٤	-٢٠
١١			٢	٤		-٣٠
٨		٢	٥			-٤٠
٥	٢	٣				-٥٠
المجموع	٢	٦	١٢	٦	٤	٢٠

فإذا كان لدينا عدد الجرائم على مدى خمس سنوات على سبيل المثال :

السنه	عدد الجرائم
١٩٨٥
١٩٨٦
١٩٨٧
١٩٨٨
١٩٨٩

ثانياً : الرسوم :

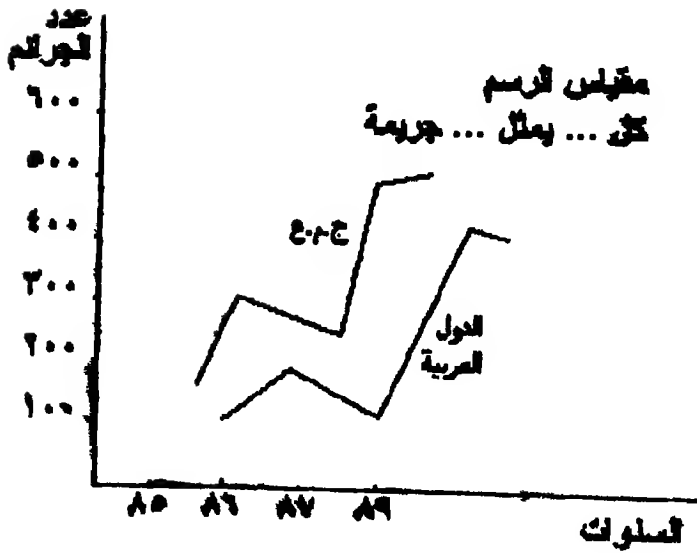
- الأشكال الخطية :



لما اذا كنا بصدد أكثر من ظاهرة، كان تكون هناك مقارنة بين عدد الجرائم في مصر والبلاد العربية كما هو الحال في المثال التالي :

عدد الجرائم في البلاد العربية	عدد الجرائم في ع-٢٤	السنوات
.....	١٩٨٥
.....	١٩٨٦
.....	١٩٨٧
.....	١٩٨٨
.....	١٩٨٩

قلته يمكن تصور الرسم البياني كالآتي :



اشكال او خرائط الأعمدة

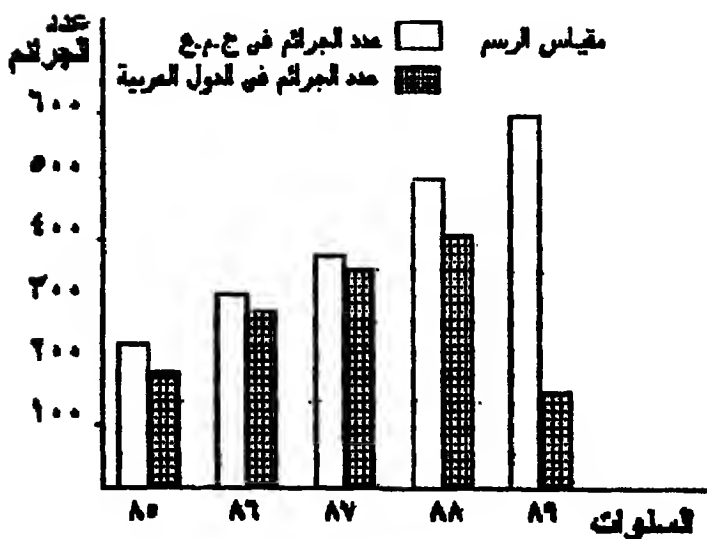
ويمكن تصورها من خلال المثال التالي :
 عدد الجرائم في مصر يمثلها الجدول التالي :

السنة	عدد الجرائم
١٩٨٥
١٩٨٦
١٩٨٧
١٩٨٨
١٩٨٩



لذا فرض وكان هناك أكثر من ظاهرة، فيمكن رسم الأعمدة بالصورة التالية:

عدد الجرائم في البلاد العربية	عدد الجرائم في ع.م.ع	السنوات
.....	١٩٨٥
.....	١٩٨٦
.....	١٩٨٧
.....	١٩٨٨
.....	١٩٨٩

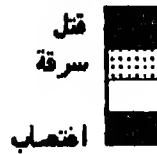
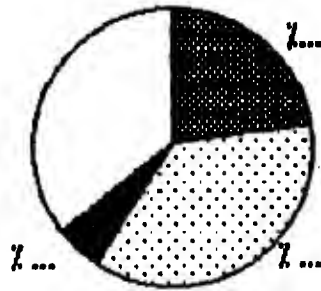


الرسم الدائرية :

وتستخدم هذه الطريقة بالأسلوب التالي :

البيان النوع	عدد الجرائم	النسبة المئوية	كل جزء من مائة ٣,٦
قتل	—	—	النسبة $s = 3,6 \times$
سرقة	—	—	—
اغتصاب	—	—	—
—	—	—	—

ونحن نعرف أن مجموع زوايا الدائرة ٣٦٠ درجة وعلى ذلك كل جزء من مائة يخصه ٣,٦ درجة، وبذلك يمكن تحويل النسبة المئوية الى زوايا بضربها في ٣,٦ وعن طريق قياس الزوايا يتم رسم الدائرة كما يلي:



أشكال أخرى:

لقد عرضنا لأهم الأشكال الشائعة الاستعمال وبقي أن نعرض أن هناك الخرائط الجغرافية، التي يبين عليها تحرك الظاهرة عن طريق استخدام الدبابيس بحيث يمثل مثلا كل دبوس ١٠٠ جريمة، ويمكن أن تختلف ألوان الدبابيس بحسب اختلاف الجرائم.

كذلك هناك الأشكال التصويرية، وهي تعتمد على رسم رموز للأشياء الممثلة في الرسم البياني، فإذا كان الرسم البياني مثلا يحصر عدد الأمرة في المستشفيات فيمكن أن ترسم مصفرا لسرير، بحيث أن كل سرير يمثل ٥٠ سريرا فإذا وجدنا في العمود البياني الواحد أربعة سرير، معنى ذلك أن العدد الاجمالي الذي يمثله العمود هو $4 \times 50 = 200$ سرير وهكذا.

وهناك أشكال أخرى أرى أنه لا مجال للتعرض لها لأنها متخصصة، وإذا أراد الباحث أن يتناولها بالدراسة فعليه الرجوع للمراجع المتخصصة في هذا الشأن.

وختاما عزيزي القارئ، فقد نجحنا في جمع كم من البيانات، وعرفنا كيف يمكن تفرغها بالأساليب العلمية، بقي أن نعرف كيف يمكن عرضها وتبويبها بصورة تمكن الباحث من تحليلها، وهو ما يتم في السطور التالية.

كتابة التقرير النهائي للبحث

هذا ويراعى الباحث في كتابته للتقرير عدة شروط أساسية أهمها:

- ١- الدقة .
- ٢- الوضوح.
- ٣- الإيجاز.
- ٤- البساطة والتواضع.
- ٥- الالتزام باللغة العلمية.
- ٦- عرض الأفكار عرضاً موضوعياً.
- ٧- التسلسل المنطقي للمعلومات .
- ٨- مراعاة قواعد اللغة وسهولة فهمها.

ويعرض للباحث في هذا التقرير الخطوات التي قام بها والحقائق الهامة التي انتهى إليها والنتائج البارزة التي توصل لها، وذلك من خلال عدة مراحل رئيسية :

- ١- عندما بدأت في كتابة رسالتي للدكتوراه ، قال لي أستاذي الدكتور عادل أحمد حشيش أستاذ العلوم الاقتصادية والمالية بكلية الحقوق - جامعة الإسكندرية والمشرف على رسالتي :

- ١ المواد الأولية التي يتكون منها صنف ما من صنوف الطعام تكاد تكون واحدة بين يدي كل طبّاخ، ولكن الطعام بعد تكوينه يختلف اختلافاً بينا باختلاف طاهيه، ومن مانتى القطن والصوف مثلاً يمكن إنتاج رفيق الملابس وخشنها، غاليها ورخيصها، فموقف الطالب من المادة التي جمعها هو موقف للطاهي مما بين يديه من اللحم والخضر والأرز والملح والتوابل.

فإذا انتهى الطالب من قراءة المراجع، ومن جمع المادة، فليدرك أنه انتهى من مرحلة يستطيع كثيرون أن يقوموا بها بدون تفاوت يذكر، وأنه ابتدأ مرحلة جديدة يبرز فيها التفات برونا كبيرا وتظهر فيها ذاتية الطالب وشخصيته ظهورا واضحا، وتلك هي مرحلة الاختيار من المادة للمجموعة، وترتيب ما لختيار ثم كتابته، وتلك هي مرحلة شاقة لاربيب، إذ أن الطالب سيجد من غير الممكن ومن غير المرغوب فيه اثبات جميع ما جمع، وبخاصة إذا كان موضوعه مطروقا كثرت البحوث عنه، فعلى الطالب حينئذ أن يظهر مقدرة في تقدير المادة التي جمعها ليتمكن من الاختيار منها، فعملية الاختيار أو قل التصفية تتوقف قبل كل شيء على مقدرة الطالب على تقدير قيمة بضاعته ومادته ليأخذ بعضها ويدع بعضها الآخر وبطبيعة الحال سيدخل في تقدير قيمة المادة طرفاتها، وعدم ذبوعها، ودقة المرجع الذي أخذت منه، وقبل كل شيء فائنتها لموضوع البحث.

وعليه أن يدرك أن القيام بالبحث لا يكون لانتاج الرسالة فقط بل للتزود من المادة التي يدرسها، فهو لاشك قد استفاد بما قرأ، وبما جمع من مادة إن لم تكن لازمة في الرسالة فهي لازمة في حياته العلمية على انتاج أبحاث أخرى يقوم بها في دراساته المستقبلية.

ونشير إلى حقيقة هامة هي أن الطالب يبدأ دراسته وفي ذهنه فكرة غير واضحة تماما عن الموضوع. وهو في ضوء هذه الفكرة يجمع مادته من هنا وهناك، وفي ضوء معلوماته التي تتطور وتعمق يحدث تغييرا في الخطة التي كان قد رسمها عند بدئه في العمل، وأحداث هذا

التغيير يقتضى أن يصرف الطالب النظر عن نقطة ما ويهتم بنقاط أخرى وضعها من قبل أو يضعها في أثناء البحث.

٢- والطالب مسئول عن كل ما يورده في رسالته، ولا يعفيه من المسئولية أن يكون ما أورده قد أخذه عن شخص آخر وإن كانت مكانته العلمية في القمة، إذ عليه ألا ينقل إلا ما أطمأنت نفسه هو إليه.

٣- ويمكن للطالب أن يفتح الباب أو الفصل الذي يكتب فيه بمقدمة قصيرة تبين النهج الذي سيتبعه في دراسته، وأهم من هذا أن يجعل في ختام كل باب موجزا يعرض فيه باختصار للنتائج التي وصل إليها، ويكون الطالب صريحا كل الصراحة في عرض هذه النتائج، فبعضها نهائية إذا اعتقد أن فيها فصل الخطاب، أما إذا لم تكن نهائية في نظره فيعرضها على أنها نهاية ما استطاع التوصل إليه، ولا يتردد في اعلان أنها ليست لقول الفصل وأنه يرجو في ضوء ما قدم من أبحاث، وفي ضوء ما قد يظهر من مادة، أن يتمكن هو أو سواه في المستقبل من متابعة البحث رجاء الوصول به إلى الغاية.

٤- وإذا كان الطالب يريد أن يورد أدلة يدعم رأيا معيناً فإن عليه أن يبدأ بأبسط هذه الأدلة ثم يتبعه بأخر أقوى منه وهكذا يتدرج في إبراز فكرته، حتى إذا ما نقل السامع أو القارئ من جانب المعارضة إلى جانب التشكك، ألقى بأقوى أدلته لتصادف عقلا مترددا فتجذبه وتقال تأييده.

٥- وليحذر الطالب من الاستطراد فإنه يفكك الموضوع ويذهب وحيثه وانسجامه، وأقصد بالاستطراد هنا الاستطراد بكل أنواعه، بل أن يضاف للرسملة باب ليس وثيق الصلة بها، أو يوضع في باب ما فصل ليس واضح العلاقة بغيره من الفصول، أو الاستطراد في ثنايا الحديث بإضافة فقرة أو فقرات أو جملة أو جمل لا يتطلبها الهدف الذي يحاول الوصول إليه.

٦- ويكتب الطالب على أوراق مسطرة ذات هامش كبير على الجانب الأيمن، ويكتب على سطر ويترك سطرا، وتكون الكتابة على وجه واحد من الورقة، كما أن عليه أن يلاحظ أن يترك في أسفل كل صفحة المسافة المطلوبة لكتابة الحواشي.

وقد يعن للطلاب أن يضيف جديدا في ثنايا ما انتهى من كتابته، فإذا كان هذا الجديد سطرا أقل، كتبه على السطر الذي تركه بين كل سطرين مع وضع إشارة كهذه (x) لتحدد موضع هذه الاضافة، أما إذا زادت الاضافة عن سطر واتسع لها الهامش الجانبي فإنها توضع فيه بعد تحديد موضع الاضافة بعلامة كالسابقة.

وهناك طريق آخر لاضافة الزيادات التي تحتاج لحوالي خمسة أسطر، ذلك هو وضع سهم يبدأ عند المكان الذي يراد وضع الزيادة به، ويمتد هذا السهم ليشير الى ظهر الورقة، ثم توضع الزيادة بظهر الورقة، وعلى الباحث أن ينبه الكاتب على الآلة الكاتبة ليلاحظ ذلك عند كتابة البحث على الآلة الكاتبة.

أما إذا تجاوزت الزيادة هذا القدر فهناك طريقة أخرى أكثر وضوحاً وجلاءً وهي أن تكتب الاضافة التي تزيد على خمسة أسطر كتابة مستقلة على ورقة تكبر أو تصغر بحسب هذه الزيادة ثم تقطع الورقة الأصلية عند المكان الذي يرد اجماع الزيادة عند، وتثبت هذه الورقة الجديدة فيما قبلها وما بعدها بصمغ، أو بورق لصق على ظهر الورقة، وتظهر مهارة الطالب في جعل الأسلوب متسلسلاً متصلاً مع هذه الزيادة الجديدة، والورقة التي أضيفت لها الزيادة تطوى من أسفل حتى لا يظهر طولها.

وعلى العموم فإنه يحسن إلغاء الورقة إذا طالت بها الزيادة أو تعدت الزيادات، وإعادة كتابتها من جديد في ورقتين أو أكثر مع وضع الاضافة أو الاضافات في مكانها.

٧- وعلى الطالب أن ينتقد عمله بلا هوادة كلما سار فيه، وأن يدرك أن خبرته بموضوعه واسعة، تؤهله أن يتعرف مواطن الضعف عنده، وأن يحاول دائماً أن يكمل نفسه، وينبغي أن يدع جانباً ما انتهى من كتابته ثم يعود إليه بعد بضعة أيام وينظر فيه لا بالفكر الذي أملاه، بل بفكر الناقد له، الباحث عن السبل التي ترفع مستوى هذا البحث وتجعله أقرب للكمال، سواء في خطته أو معلوماته أو أسلوبه.

المراجع

لا يبدأ العلم من فراغ، فما نصل اليوم إليه من حقائق ونتائج واختراعات وأفكار وقوانين ونظريات، إنما هي حصيلة جهد كبير،

- ٢- يكتب اسم المؤلف مجردا من الألقاب الجامعية أو الوظيفية مثل الدكتور أو الأستاذ أو الوزير أو العميد ... الخ ، ثم توضع نقطة.
- ٣- يكتب عنوان العمل العلمي (اسم الكتاب) بحروف مميزة سوداء، أو تحتها خط للتمييز، ثم توضع نقطة بعده. وفي حالة الكتب الأجنبية يوضع اسم الكتاب بين علامة تصيص ثم فصلة.
- ٤- يكتب اسم بلد النشر ثم فصلة.
- ٥- يكتب اسم دار النشر ثم فصلة.
- ٦- يكتب رقم الطبعة ثم فصلة.
- ٧- يكتب رقم الصفحة ثم نقطة.
- ٨- يكتب سنة النشر ثم فصلة.

الملاحق

يجب أن يقتصر ما يشمله (البحث) أو الكتاب أو المؤلف أيا كان على الموضوعات الهامة والجوهرية فحسب والمتعلقة بموضوع الدراسة وظاهرة البحث، هذا وقد يدرج الباحث الموضوعات المتصلة في الحاشية في أسفل الصفحة إذا كان التفصيل قصيرا، أما إذا كان طويلا فإنه يدرجه في ملاحق خاصة تكون بعد مراجع البحث، وهي كتابات يمكن الاستغناء عنها بعد الإشارة إليها.

وبذلك نكون للتهدئة من دراسة الخطوات المنهجية لكتابة البحث العلمي، وبقي أن نتعرف على أهم القواعد المنهجية للبحث في القرآن الكريم والسنة النبوية الشريفة وهذا ما سوف نعرضه في الباب الثاني.

الباب الثاني

أهم القواعد المنهجية للبحث في القرآن الكريم والسنة النبوية الشريفة

مقدمة :

ولأن القرآن آخر الكتب السماوية من الله عز وجل حتى يوم الدين، وعد الله عز وجل بعضه من التبديل والتحريف الذي أصاب الكتب السابقة بفعل الكافرين إنا نحن نزلنا الذكر وإننا له لحافظون - الحجر ٩.

ومن ثم فالقرآن الكريم ، منذ أنزله الله عز وجل على رسوله الكريم - صلى الله عليه وسلم- إلى قيام الساعة، هو المصدر السماوي لدين الله، أي الإسلام، ولكنه ليس المصدر الوحيد، ذلك أن الله عز وجل أوحى إلى نبيه الكريم - صلى الله عليه وسلم- بوحى آخر غير القرآن الكريم هو السنة النبوية الشريفة.

فالسنة وحى من الله إلى رسوله، كالقرآن سواء بسواء من حيث الأصل، بيد أن القرآن الكريم كلام الله فهو من الله بلفظه ومعناه، وأحاديث الرسول الأمين وحى من الله عز وجل بالمعنى والمفهوم، وانظها وحروفها من صياغة الرسول عليه الصلاة والسلام.

فالقرآن الكريم والسنة الصحيحة هما مصدر الإسلام وتلك قضية لم ولن يختلف عليها اثنان من المسلمين أفراداً وجماعات،

مدارسا وفرقا، مذاهبا واتجاهات. والمختلف مع المسلمين حيالها بالرفض الكلى أو الجزئى أو بمجرد التحفظ البسيط ليس مسلما. ويقدم القرآن الكريم للناس جميع الحقائق الكونية التى يجد الانسان نفسه مدفوعا بفطرته للبحث عنها، حيث يشعر بدوافع ذاتية ملحة لمعرفة ما، معرفة يطمئن لها قلبه، ويركن اليها عقله وتسكن بها نفسه.

وكذلك السنة النبوية الصحيحة، فهى المبينة للقرآن الكريم والمفصلة له، وهى التطبيق الأمين الراشد، والثمرة النموذجية الكاملة للتوجيه والتنظيم القرآنى للحياة البشرية والانسانية، متمثلة فى رسول الله - صلى الله عليه وسلم - كنموذج للسلوك الخلقى الانسانى حتى قالت عنه عائشة - رضى الله عنها- "كان خلقه للقرآن" (١) وتمثلة فيه كزعيم وكقائد للمؤمنين المجاهدين فى سبيل الله، وكحاكم لأمة الحق، وتمثلة فىمن كانوا حوله من الصحابة رضوان الله عليهم كمجتمع نموذجى فريد، حتى يمكن القول أن المجتمع الإسلامى فى العهد النبوى وفى عهد الراشدين كان تطبيقا أميننا خالصا للقرآن الكريم، ومن ثم ارتقت البشرية متمثلة فى هذا المجتمع الى قمة شامخة نستطيع أن نقول أنها لم تبلغها من قبل ولا من بعد وإن كان فى مقورها وفى مكانتها أن تعود هذا البناء بعينه مرة ثلثية الى واقع الحياة البشرية، أو على الأقل الى درجة قريبة منه، اذا وجدت الفئة المؤمنة التى تريد قيامته. وتعمل وتجاهد لاعادته، وتحيا وتموت من أجله.

(١) لخرجه السنن

وبالرغم من أن جميع المفكرين الإسلاميين على اختلاف مذاهبهم وفرقهم يقرّون جميعاً بأن القرآن الكريم والسنة الشريفة هما المصدر الوحيد لجميع الحقائق الكونية والمبادئ التشريعية. فإنه -لما يؤسف له- ظهور الفرق المختلفة والمتباينة والمتعارضة في تاريخ الفكر الإسلامي ، وبالرغم من وحدة المصدر الذي يستقون منه، فإن التقابل بين بعض الفرق بالنسبة لبعض المسائل التي عرفت بالمسائل الكلامية، يصل أحياناً إلى حد التنافس التام وهي مسائل تمس مسألاً مباشراً أو غير مباشر حقائق كونية يتحدث عنها الوحي -قرآناً وسنة- كالإلهية والإنسان والكون والحياة.

وزاء اجماع المدارس الفكرية وأئمة الفرق في الإسلام على المصدر وازاء حقيقة الحفظ الإلهي للقرآن الكريم من التبديل والتحرّف. فلاننا لا نملك إلا أن نتساءل عن سبب اختلاف بعض مفكري الإسلام وتفرّقهم إلى شيع وأحزاب كل حزب بما لديهم فرحون وبه متمسكون !!.

تتضح لنا الإجابة على هذا السؤال إذا علمنا أن المعرفة الإنسانية موضوع ومنهج، وذلك لأن أجهزة الإدراك والمعرفة البشرية عندما تبحث وتدرس وتستنبط فإنها تكون جزاء أمرين، وليس أمراً واحداً.

الأول : هو الموضوع وهو مادة البحث ومصدر المعرفة.

والثاني : هو المنهج ويعنى به السبيل الفكري والخطوات الذهنية

التي يتبعها فكر الباحث أو العارف في مساره بقصد

تحصيل المعرفة.

وبناء على ذلك، فإن اختلاف الفرق والمدارس - مادام الاتفاق قائما بينهم حول الموضوع والمصدر - تكمن فى المنهج الذى تتبعه وتستخدمه كل مدرسة أو كل فرقة من الفرق الإسلامية المخلصة. ومن ثم فإننا -بإزاء ذلك كله- نكون بحاجة الى عدة قواعد تحكم نظرنا وتدبرنا فى بحثنا فى القرآن الكريم والسنة، الغاية منها أن نخرج بحقيقة قرآنية خالصة - نتيجة البحث - متأكدين فى الوقت نفسه أنها الحقيقة القرآنية للكاملة والشاملة فيما نحن بصدد للبحث فيه.

ولكى نصل الى ما نبغى، يجب علينا أن نستعرض المعالم الرئيسية للمناهج التى اتبعتها مفكرو الفرق فى فهم حقائق القرآن حتى نتجنبها ولانفع فى مثل ما وقعوا فيه من أخطاء. آمين فى الله عز وجل أن يوفقنا ويهدينا الى أهم الأسس التى نقيم عليها أهم القواعد الرئيسية لمنهج للبحث فى القرآن الكريم والسنة.

وهذه القواعد هى :

- القاعدة الأولى : اخلاص النية وسلامة القصد.
- القاعدة الثانية : وجوب الرجوع الى القرآن الكريم كله لمعرفة حقيقة قرآنية واحدة.
- القاعدة الثالثة : إفراد الله عز وجل بالالوهية والربوبية يوجب أفراد الوحي كمصدر للعقيدة والشريعة.
- القاعدة الرابعة : الوحي والعقل ومنهج التأويل العقلى.

القاعدة الخامسة : المعرفة بالوحي والمعرفة بالعقل.
القاعدة السادسة : ضرورة توافق الحقيقة المستنبطة من
البحث في القرآن مع غيرها من الحقائق
القرآنية.

وسوف نتناول كل اثنين منها في فصل مستقل، وعلى ذلك تنقسم
الدراسة في هذا الباب الى ثلاثة فصول، هي على التوالي :
الفصل الأول : القاعدتين الأولى والثانية.
الفصل الثاني : القاعدتين الثالثة والرابعة.
الفصل الثالث : القاعدتين الخامسة والسادسة.

الفصل الأول القاعدتين الأولى والثانية

القاعدة الأولى :

إخلاص النية وسلامة القصد

ونتخلص في ضرورة صدق النية وابتغاء الحق والحق وحده عند البحث في القرآن الكريم، فالإنسان يجب أن يتنزه عن الهوى ويخلص نفسه من التحيز والتعصب القومي أو العنصري أو العنقدي أو غير ذلك مما يقف حاجزا بين الإنسان وبين ادراك الحقيقة المنشودة.

وإخلاص النية وصحتها أو ابتغاء الحق وحده عند البحث في القرآن أمر نفسي خلقي وليس أمرا فكريا منهجيا. ولكن الإنسان وحدة واحدة وأجهزته تعمل جميعها حين يعمل أعلى الأعمال وأرقاها وتعمل جميعها حين يقوم بأدائها، والفصل بين أجهزته وملكوته في تفسير النشاط الإنساني سبيل خلقي. ومن ثم لا يصح أن نلغي أن ونتجاهل عمل الإرادة عند تفسير النشاط المعرفي، كما لا يصح أن نتجاهل أجهزة الإدراك والعلم البشرية عند تفسير النشاط الخلقي.

وليس كل من قرأ القرآن اهتدى به. بل ثمة من الناس من يضل الله به، فالناس تقرأ فيضل الله به البعض ويهدى به البعض الآخر، ولكن من الذي يضل الله بالقرآن ومن الذي يهدى الله بالقرآن؟ تأتينا الاجابة من القرآن نفسه، فيقول الله تعالى :

{إن الله لا يستحي أن يضرب مثلا ما بعوضة فما فوقها. فأما الذين آمنوا فيعلمون أنه الحق من ربهم ، وأما الذين كفروا فيقولون : ماذا أراد الله بهذا مثلا؟ يضلل به كثيرا ويهدى به كثيرا، وما يضل به الا الفاسقين - سورة البقرة - ٢٦}.

فربيب سبحانه في هذه الآية من كتابه العزيز، إن الله يهدى بالقرآن ويضل به ، أى بآياته ووعده ووعيدده، ويشقى به ويزيد به نفوس النافرين منه والمحاربين له.

ومن ثم فليس التعامل مع القرآن الكريم من خلال العقل أو الفهم أو أجهزة الادراك البشرية فقط دون الارادة، بل أن الارادة الانسانية المختارة تعتبر عاملا حاسما في تقبل الحق والهدى والخير النازل فيه، أو للصرف عنه.

- وقوله سبحانه وتعالى : {الذين لا يكتوبونك ، ولكن الظالمين بآيات الله يجحدون - سورة الأنعام ٢٣} يدل دلالة قاطعة على أن هؤلاء المكذبين والكافرين بالحق لا يعقلون تلك بسبب نقص في المعرفة أو بعد عقلى عن الحق ، وإنما بإرادتهم يكذبون جحودا ونكرانا وعنادا واصرار على الهوى وحرصا على الدنيا. لأن فالعلة في كفرهم وتكذيبهم، هي إرادتهم الحرة وليست قصورا في ادراك الحقيقة والحق.

وإذا عدنا الى الآية التى ذكرناها وما بعدها من سورة البقرة حيث يقول الله تعالى : {إن الله لا يستحي أن يضرب مثلا ما بعوضة فما فوقها، فأما الذين آمنوا فيعلمون أنه الحق من ربهم، وأما الذين

كفروا، فيقولون ماذا أرك الله بهذا مثلا يضل به كثيرا ويهدى به كثيرا، وما يضل به الا الفاسقين . الذين ينقضون عهد الله من بعد ميثاقه، ويقطعون ما أمر الله به أن يوصل، ويفسدون في الأرض، أولئك هم الخاسرون - سورة البقرة ٢٦-٢٧}. نجد أن نقض العهد والميثاق ومعصية الله والانسداد في الأرض، ينتهي بقارئ القرآن وسامع ما يضربه للناس من أمثال فيه الى الضلال وليس الى الهدى ما دامت هذه حالة، ويهدى الله بالقرآن وبهذه الأمثال للمؤمنين لايمانهم.

والايمان و الكفر فعلان نفسيان لرادبان لاختياريان للناس، كما سنعلم ذلك بعد.

ومن ثم تكون معرفة الحق والخير - وهما مطلب العقل البشري - مرهونة بالايمان وعمل الخير في الأرض. وهنا تخضع المعرفة للأخلاق في الاسلام، وليس كما ظن فلاسفة اليونان حيث أخضعوا الأخلاق للمعرفة. ونعني بخضوع المعرفة للأخلاق، أن ادراك الحقيقة ومعرفتها مرتبط لوثق لارتباط باختيار الانسان المتمثل في النبوة والقصد الى الخير أو الى الشر، فمن يقبل على القرآن الكريم وفي نفسه ابتغاء معرفة الحق وحده، يهديه الله ويفتح له كنوز معرفته بقدر تقواه {اتقوا الله ويعلمكم الله}، ومن يقبل عليه وفي صدره حرج منه وشك وريبة وهو يقرأه وقد عزم على تكذيبه، ومن ثم يبحث فيه عن تناقضات وهمية بين آياته أضله الله به.

وهذه القاعدة ليست قاعدة منهجية فكرية لأنها لا تتم بالفكر ولا يطلب من الفكر تطبيقها. ولكنها قاعدة خلقية سلوكية تتم بإرادة

الإنسان واختياره للخير وابتغائه للحق، وليس في مقدور القواعد المنهجية والأساليب الفكرية أو غيرها إلزام أحد باختيار الخير دون الشر أو العكس، ولكن ليكن معلوماً أن القرآن الكريم لا يكرم الله به إلا أهله المؤمنين به، والمسلمين بكل ما جاء فيه، العاملين بشريعته في حياتهم العامة والخاصة، وغير هؤلاء ليس لهم من آياته وحقه من نصيب.

وهذه القاعدة التي تقوم على التجرد لله بغية معرفة الحق عند البحث في القرآن، هي أول القواعد وأعلىها بالالتزام وأجدرها جميعاً بالتمسك لأنها مفتاح البحث القرآني.

فالمعلم الذي لا تسبقه النية الواضحة الخالصة لله لا يقبله الله. والبحث في القرآن الكريم عبادة من أجل العبادة لو خلصت فيه النية لابتغاء الحق والخير. ومن ثم فهي تسبق كل القواعد وتتقدم عليها في خطوات البحث.

القاعدة الثانية:

وجوب الرجوع إلى القرآن الكريم كله لمعرفة حقيقة قرآنية واحدة

الأمر الثاني الذي يجب أن نتبعه، لكي يكون المنهج صحيحاً والموضوع نابغاً من القرآن - إذا أردنا أن نعرف حقيقة ما في القرآن - هو أن ننظر في القرآن جملة ليتحدد ويتضح لنا طريقة معالجة القرآن الكريم للحقائق الكونية. فالقرآن الكريم عند المسلمين هو كلام

الله تعالى الى البشر، صدر من الله الواحد للانسان الواحد فى النوع، المتعدد أفرادا، فهو يحمل فى ذاته- أى القرآن- طابع الوحدة لأنه صادر عن واحد، وهو صيغة لاله وروح من أمره تعالى (وكذلك أوحينا اليك روحا من أمرنا). ومن ناحية أخرى فهو موجه الى الانسان الى بنى البشر. المتعددين والمختلفين زمانا ومكانا، ومن ثم فهو يحمل فى ذاته معنى الكثرة والتعدد، حيث يتحدث عن حقائق كثيرة وموضوعات شتى، فى مائة وأربع عشرة سورة تضم آلاف الآيات.

ومن ذلك يصبح من المطلوب بالضرورة لكل مسلم : أن القرآن يفسر بعضه بعضا، فما أجمله فى موضع، أقاض فيه تفصيلا فى موضع آخر.

ونتيجة لهذا ينبغى علينا - لمعرفة حقيقة من الحقائق الكونية أو الانسانية فى القرآن - أن ننظر فيه جملة، باعتباره وحدة واحدة، وأن نحاول معرفة هذه الحقيقة أو استخلاصها من هذا القرآن الواحد ككل وليس كسور متباينة، أو آيات متفرقة. ومعلوم أن القرآن الكريم لا يحمل رؤوس موضوعات أو أسماء مباحث كمباحث الفلسفة، فإذا أردنا معرفة حقيقة الأوهية نجد أنفسنا مضطرين بالضرورة للبحث فى آيات القرآن جميعها، وسنجد أنها جميعا تتناول هذه الحقيقة سواء بطريقة مباشرة أو غير مباشرة. كذلك لمعرفة حقيقة الانسان فى القرآن لابد أن نعود الى آياته من أولها الى آخرها بلا استثناء، وأن

تكون نظرتنا شاملة كلية عامة حتى نخرج بالحقيقة عن الانسان كاملة صحيحة، ولو اقتصر بحثنا على الآيات التي نتحدث حديثا مباشرا عن الانسان فسوف نصل الى حقيقة ناقصة مشوشة، أو منصل الى بعض جوانب الحقيقة الانسانية في القرآن دون الأخرى.

الفصل الثاني

القاعدتين الثالثة والرابعة

القاعدة الثالثة :

**الفراد لله عز وجل بالالوهية والربوبية
يوجب فراد الوحي كمصدر للعقيدة والشريعة**

والأمر الثالث المهم لكي يكون المنهج علميا والموضوع قرآنيا خالصا في بحثنا عن حقيقة الكون وموقف الانسان في الاسلام، هو أن يكون القرآن والسنة فقط هما المصدرين الوحيين قولاً وتفصيلاً وليس قولاً فقط، وبمعنى آخر علينا أن نسال، ثم نسمع الاجابة من ربنا جل وعلا وحده، وذلك بالبحث في القرآن والسنة وحدهما دون ادخال شركاء من مصادر أخرى من دونهما.

إن القرآن والسنة الصحيحة وحى من السماء، وهذه الحقيقة التي تعتبر مسلمة من مسلمات ومبادئ الاسلام وأصوله، تخطاها الكثيرون من مفكري الاسلام - بقصد أو بغير قصد- مما نتج عنه اتخاذ أصول بشرية ووضعيات أخرى معها، تتدخل مع المفكر في صورة أفكار ونظريات وفروض يعتقد هو بصحتها، أو مترسبة في أعماق نتيجة روايت ثقافية قديمة وسابقة ومغايرة لروح الوحي وحقائقه ، ومن ثم

يصبح مصدر الباحث أو المفكر في هذه الحالة القرآن والسنة وغيرهما، وهذا ما لا يستقيم مع مبدأ إفراد الوحي كمصدر وحيد للحقائق الغيبية والتشريعية والتاريخية، وحين يختلط المصدر السماوي بمصادر أرضية ينتهي الباحث حتماً إلى تخبط وتناقض وتضارب وبعد تام عن الحقيقة المنشودة. فعلىنا إذن كباحثين عن حقيقة ما في الإسلام أن نقبل على مصدره، وقد فرغنا عقولنا من كل تصور سابق لم يستمد مباشرة منه، أي أن يكون عقلاً صفحة بيضاء خالية من الفروض والنظريات والأفكار المسبقة ومستعدة لتلقى الحقائق كما هي .

القاعدة الرابعة:

الوحي والعقل ومنهج التأويل العقلي

وهذه القاعدة خاصة بتحديد إمكانية العقل البشري ودوره حيال النص الإلهي، فالإسلام يقرر ابتداء وجود عالمين على الفرد أن يؤمن بهما كشرط لقبول إسلامه، عالم الغيب وعالم الشهادة، حيث تقول الآيات الأولى من الكتاب: ﴿لَمْ يَكُنْ لَكُمْ الْكِتَابُ لِأَرِيْبٍ لَّوْهٍ هَدَىٰ لِلْمُتَكِبِينَ، الَّذِي يُؤْمِنُونَ بِالْغَيْبِ، وَيُقِيمُونَ الصَّلَاةَ، وَمِمَّا رَزَقْنَاهُمْ يُنْفِقُونَ - البقرة / ١-٤﴾.

وعالم الغيب هذا خارج عن نطاق وحدود المكان والزمان: المقولتين. اللتين يعمل من خلالهما العقل، واللذين لا بد أن يكون

موضوع تفكيره واقعا تحتها. أما عالم الغيب : لله والملائكة
والسموات والجن والأخرة فهذه أمور لا يدركها العقل ولا يستطيع أن
يعرفها معرفة تفصيلية بنفسه، وإنما دوره حيلها هو للتلقى والفهم
والتصديق، وما عدا ذلك ، أى عالم الشهادة وهو العالم المحسوس الذى
تقع موضوعاته تحت للزمان وفى المكان.

فللعقل أن يبحث فيه ويصل الى حقائقه، ومن ثم فحقائق الغيب
لا تناقش مناقشة علمية منطقية، وإنما نعرفها ونلتقها من النصوص
ثابتة كما هى، ويقتصر دور العقل فيها على التصنيف والتقسيم
والتبويب والتنظيم، حتى نخرج بحقيقة عامة كاملة متوازنة متناسقة،
وغير منافية للعقل ولا للمنطق.

وعلى هذا فلا يعتبر العقل فى مستوى الوحي، إذ أن الحقائق
الغيبية التوقيفية التى وردت فى القرآن والسنة فوق مستوى العقل
البشرى، وغير داللة فى نطاق عمله ومادة تخصصه

الفصل الثالث

القاعدتين الخامسة والسادسة

القاعدة الخامسة :

المعرفة بالوحي والمعرفة بالعقل

وتتلخص في أننا يجب ألا نقبل على القرآن بغية البحث فيه عن أدلة لإبطال آراء الخصم، أو مفهومات - رأينا في خلاص فكرنا أنها خاطئة - وذلك لحضنها وإبطالها. وذلك لأن النهج الفكري ينحرف بالباحث عن ادراك الحقيقة القرآنية في ذاتها، فالحقيقة القرآنية هي المعيار الذي توزن به مسائل المذاهب والنظريات والفلسفات الأخرى، لو هكذا يجب أن تكون، ما دما في نطاق الفكر الإسلامي الخالص، ومن ثم يجب معرفتها كاملة وبطريقة مباشرة من القرآن والسنة وذلك بعكس سبيل الفكر البشري الحر الذي يتدرج في اكتشاف الحق في المسألة تدرجا بطيئا. حيث يعجز وحده عن معرفة الحقيقة دفعة واحدة، فالدارس لمسارات الفكر البشري في فلسفات وعقائد الحضارات للجاهلية المختلفة قديمها وحديثها يرى أن العقل الانساني يكتشف الفكرة أو المبدأ أو التفسير أو النظام لما يبدو فيها من حق وخير ويمتنعها زمنا ما، وأنها أفكار ونظم بشرية فلا مناص من تلبس الحق بالباطل والخير بالشر فيها، ومن ثم لا يلبث العقل الا قليلا حتى يكتشف

لا تكون هناك حجة للناس لعلمه تعالى أنه بدون الوحي السماوي لا يهتدى الإنسان إلى الحق أبداً ولا يصل الخير المنشود في دنياه وأخرته،

لقد أدركنا الغرور، ونحن نرى أن العقل البشري يبدع في عالم المادة، ويأتى بما يشبه الخوارق، فوهما أن العقل الذى يبدع الطائرة والصاروخ ويحطم الذرة وينشئ القنبلة الهيدروجينية ويرتاد الفضاء ويعرف القوانين الطبيعية ويستخدمها في هذا الإبداع... وهما أن هذا العقل جدير بأن نكل إليه كذلك وضع "نظام الحياة البشرية" .. وقواعد التصور والاعتقاد وأسس الأخلاق والسلوك .. ناسين أنه حين يعمل (في عالم المادة)، فإنه يعمل في عالم يمكن أن يعرفه - لأنه مجهز بإدراك قوانينه... أما حين يعمل في (عالم الإنسان) فهو يعمل في متاهة واسعة بالقياس إليه وغير مجهز ابتداءً بإدراك حقيقتها الهائلة الغامضة.

القاعدة السادسة:

ضرورة توافق الحقيقة المستنبطة من البحث في القرآن مع غيرها من الحقائق القرآنية

وهذه القاعدة في هذا المنهج. قاعدة معيارية بمعنى أنه ينبغي علينا أن نزن الحقائق التي نصل إليها بعد البحث بمعيار نابع من القرآن أيضاً، وليس معياراً أجنبياً عنه، أي أنه لا بد من أن تكون

الحقيقة المستخلصة من الآيات متوافقة مع بقية حقائق القرآن بصفة عامة من ناحية، كما تكون متوافقة ومتسقة ومتسائدة مع كل سورة وكل آية من آياته جميعا، وليست متعارضة مع آية واحدة، والا بطلت هذه الحقيقة المستخلصة على الفور ورفضت رفضا تاما وقاطعا.

وذلك لآزم من مسلمتين هامتين، يؤمن بهما المسلمون، وتؤديها المناهج العلمية للنقد التاريخي، أولاهما :

- أن القرآن كله منزل بجميع آياته من عند الله سبحانه، وأن الله سبحانه وتعالى وعد البشرية بحفظه من التبديل والتغيير والضياح (واتل ما أوحى إليك من كتاب ربك لا تبدل كلماته - سورة الكهف ٢٧)، [إنا نحن نزلنا الذكر وإنا له لحافظون - سورة الحجر ٩]، وهذا يعنى يقينا أن ما بين أيدينا من الذكر، هو بكامله وبرمته كتاب الله لازيادة فيه ولانقصال ولاتحريف فيه ولاتبديل.

وهذه المسلمة يؤدي تجاهلها أو إنكارها الى الخروج بمتجاهلها أو بمنكرها عن محيط الدائرة الاسلامية. إن القرآن كتاب منزل من عند الله تعالى، ومن ثم فكل ما جاء فيه حق كامل، وكل ما أرشد اليه خير تام وكل ما نهى عنه شر مؤكد، والقول بغير ذلك كفر بالقرآن وتكذيب به وتكذيب برسالة محمد - صلى الله عليه وسلم.

ومن ثم لا يمكن اعتبار أى بحث فى القرآن والسنة لايقوم على هذه المسلمة بحثا اسلاميا، حتى لو استدل على نتائجها بآيات قرآنية.

ولتوضيح ذلك نقول: أن الباحث الإسلامي يجب أن لا يقبل على القرآن الكريم والسنة النبوية الصحيحة المحققة باعتبارهما كتابين من الكتب والمصادر الكثيرة التي يرجع إليها، فكل المصادر سوى القرآن والسنة يخير فيها الباحث الإسلامي بين الأخذ والترك. والحق فيها مرهون بنتائج البحث وخاضع لقواعده المنهجية، أما القرآن الكريم فلا يملك المسلم حين يظوه أو يبحث فيه إلا أن يعتقد ويسلم ابتداء بصحة كل ما جاء فيه، وصدقه وأحقيقته وكذلك السنة المحققة للصحيحة. والذي يتلوهما بقصد ما أخذ ما يتفق مع مذهبه وترك ما لا يتفق ليس باحثاً إسلامياً، وثمة شك في إسلامه لو علم خطأ ما يفعله وأصر عليه، ولا فرق عندنا بينه وبين المستشرقين لليهود والصليبيين الذين يبحثون في أصول الإسلام ليس بقصد معرفة الحق ولكن بقصد الانتقاء من آياته ما يختم أهدافهم ولخفاء وتجاهل ما يتعارض معها.

– وثاني المسلمتين : هي أن القرآن يوافق بعضه بعضاً، ولا يضرب بعضه بعضاً، فهناك اتفاق واتساق وتوازن وأحكام بين آياته وبالتالى بين حقائقه.

ومن ثم فإنه يلزم لهاتين المسلمتين أن تكون الحقيقة المستخلصة من الآيات متمشية ومتوافقة مع باقي الحقائق والآيات، سواء أكانت تلك الحقائق خاصة بظلم الغيب، أو بعالم الشهادة، أو في مجال التاريخ والأخلاق والتشريع... هذا هو المعيار الأول.

لأما المعيار الثاني: فهو قائم على هذا الأول، ذلك أن القرآن الكريم يقدم لنا حقائق كثيرة، ولكنها يمكن أن تصنف دراسيا إلى حقائق نظرية وأخرى عملية. وهو ما عرف عند علماء الإسلام - أصوليين وفقهاء - بالتوحيد وأبحاث الفقه والتشريع. وهما في القرآن مرتبطان. يقوم الثاني على الأول ويكمل أحدهما للآخر، فالنظم العملية متفقة ومتساندة وقائمة على الحقائق التصورية حيث نجد التشريعات العملية في الإسلام قائمة ومرتكزة على التوحيد وحقائق العقيدة الإسلامية ارتكاز البناء على أسسه في باطن الأرض، كما أن المسلم لا يصبح موحدًا إلا بالتطبيق العملي للتشريع القرآني الفردي منه والجماعي على حد سواء.

وأخيرا يمكننا صياغة هذه القاعدة المنهجية المعيارية الأخيرة للبحث في القرآن بالقول بأنه إذا كان بديهيا أن لا يأتي للبحث عن حقيقة ما من حقائق القرآن بمفهوم متعارض مع نصوصه وآياته جميعا، فإنه يلزم أيضا أن تكون هذه الحقيقة المستخلصة من سوره وآياته غير متعارضة أو متناقضة أو متناقضة معه ككل، أي مع ما يمكن تسميته بروح القرآن أو صيغته أو اتجاهه العام من ناحية، كما يلزم أن تكون غير متضاربة ومتناقضة مع بقية حقائقه ومفوماته الصحيحة الأخرى من ناحية ثانية. فيكون للمفهوم عن هذه الحقيقة موضوع البحث نابعا ومشتقا من هذه الروح القرآنية أو الصيغة الالهية، اشتقاق الفرع من الجذع، متماثلة معها تماثل الثمرة والشجرة، فنعلم

حينئذ بلطمئنآن وبقين أن ما وصلنا إليه من نتائج ومفاهيم صحيحة
عن حقيقة قرآنية كريمة.

وبذلك نكون قد انتهينا من دراسة أهم القواعد المنهجية للبحث
في القرآن الكريم والسنة النبوية الشريفة. ويبقى أن نعرض لكيفية
اعداد المحاضرات، وهذا ما سوف يتم في الباب الثالث.

الباب الثالث

كيفية الاعداد للمحاضرات

تنقسم الدراسة في هذا الباب، الى ثلاثة فصول ، كالتلى :

- الفصل الاول : اهمية المحاضرة .
- الفصل الثانى : عناصر المحاضرة .
- الفصل الثالث : الاعداد للمحاضرة .

الفصل الأول

أهمية المحاضرة

تعتبر المحاضرة وسيلة أساسية لنقل المعلومات من المحاضر إلى جمهور المستمعين ومنذ زمن بعيد كانت هي الوسيلة الوحيدة للتعليم والتدريب ولكنها كانت تتطلب للقيام بها جهدا كبيرا من المحاضر الذي كانت وسائله الأساسية في الحصول على ملابته العلمية الثمين وعليه أن ينفقها بالتجارب الشخصية له وللآخرين ولم تكن الوسائل الإيضاحية ومساعدات التدريب قد تطورت هذا التطور الكبير مما كان يحمل الدارسين أيضا عبء متابعة المحاضر استماعا وكتابة .. كما لم تكن قاعات الدرس متاحة بهذا القدر من الراحة والأجهزة المتطورة.

ولاشك أننا مررنا جميعا في مراحل تعليمنا وتدريبنا بعدد كبير من المحاضرين والمدرسين منهم من استطاع أن يحفر في أذهاننا صورته وشخصيته والموضوع الذي كان يتحدث فيه ومنهم من مر علينا مروراً عابراً ولم يستطع أن يحدث في نفوس تلاميذه التأثير المطلوب منه كمحاضر .

والمحاضر الجيد هو الذي يستطيع أن ينقل الموضوع الذي يتحدث فيه إلى الدارسين بصورة جيدة ويؤثر بشخصيته فيهم ويسيطر تماما على مستمعيه ويجذب انتباههم إليه طوال فترة القائه لمحاضراته .. كما يمكنه أن يرى رد فعل محاضراته ومدى استيعابهم لها من خلال نظراتهم له ومناقشتهم في الموضوع .

وفي هذه الدراسة نود ان نلقى الضوء على المحاضرات من حيث اطرافها وكيفية الاعداد لها واثارتها والتعامل مع الدارسين خلال المحاضرة .

هذا .. ولا تقتصر الفوائد التي تعود على المحاضر من هذا الدرس على تعلمه فقط كيفية لقلته للمحاضرة فالعمل في مجال البحث قد يضع المحاضر في كثير من الاحيان في مواقف شبيهة بموقف الأستاذ الجامعي خاصة عندما يتطلب منه الامر التحث وسط تجمعات جماهيرية في مواقف معينة .. لذا يجب ان يكون لديه القدرة والمعرفة لمواجهة للتجمعات ومخاطبتها والتأثير فيها .

الفصل الثاني عناصر المحاضرة

أولا : المحاضر أو المدرب :

المحاضر الجيد والمدرس الكفاء يتمتع بصفات وخصائص معينة حيث يقع عليه الجانب الأكبر في نجاح المحاضرة وعلى منظم التدريب ان يختار المدربين والمحاضرين الاكفاء في مجال تخصصاتهم ويجب ان تتوفر لهم الصفات العامة التالية :

١- ان يكون ذا شخصية مقنعة من حيث سلامته النفسية ومظهره الطيب وخبرته الجيدة في مجال تخصصه وهذه الصفات تكفل الاستجابة الأولية للمدربين لاذ لها تترك اثرا طيبا منذ الوهلة الأولى للقاء ..

ولاشك ان الملم للمدرب أو المحاضر بقدر ملائم من المعرفة العلمية تمكنه من فهم ودراسة السلوك الانساني وواقعه والعوامل التي تؤثر فيه مما يمكنه من توجيه تفاعل جمهور المحاضرة بما يخدم اهدافها .

٢ - يجب ان يكون المحاضر شخصيا متحمسا ومهتما بالموضوع الذي يحاضر فيه حتى يتمكن من نقله الى الآخرين ولا يتأتى ذلك الا اذا كان المحاضر نفسه يتمتع بكم من الخبرات والكفاءة التخصصية من خلال ممارسته للعمل التخصصي وقدرته على صياغة ملامته

العلمية ومن هذه الخبرات يستخرج دروسا مستفادة من تجاربه الشخصية وتجارب الآخرين .

٣- يجب ان يكون لدى المدرب القدرة على التعبير والقدرة على نقل الخبرات والمعلومات وجوانب المعرفة الى الغير وينبغي العمل على تنمية هذه القدرة لدى المدرب أو المحاضر بدراسة طرق التدريس والتدريب الحديثة وأساليبه .

٤- يجب ان يكون المدرب أو المحاضر على معرفة تامة باستخدامات مساعدات التدريب من أجهزة وأدوات تساعد على عرض الموضوع الذي يحاضر فيه حيث انها عنصر هام لتوصيل المعلومة من خلال حواس متعددة من رؤية وسمع ... الخ .



المظهر العام للمحاضر :

يجب أن يكون المظهر العام جيدا .. حيث ان ملابس المحاضر عادة ما تكون محط أنظار الدارسين طوال فترة المحاضرة فيجب عليه

ان يعتنى بمظهره بالقدر الذى لا يجعل من اسرافه فى الأثقة لو اسرافه بعدم الاهتمام بمظهره عاملا من عوامل انتقاد الدارسين له .

الإلقاء :

يجب على المحاضر ان يغير من نغمات صوته أثناء الإلقاء للمحاضرة حيث ترتفع فى بعض الأحيان مع بعض الحروف وتخفض أحيانا أخرى وهكذا فالنغمة الواحدة للرئية قد تكون عاملا لشروود ذهن المستمعين أثناء المحاضرة .

ولابد أن يكون معدل الصوت كليا ومرضيا لتقديم مادته العلمية ويصفة عامة لابد ان يكون الكلام بطيئا اذا اراد ان يؤكد عملية الفهم .. والمعدل المتوسط لكلام المحاضر حوالى ١٢٠ كلمة فى الدقيقة مع ملاحظة ان عدد الدارسين يؤثر فى هذا المعدل كلما زاد العدد قل المعدل وهكذا .

واذا ما استخدم المحاضر ميكروفونا فيجب ان يكون على دراية بكيفية تشغيله ولابد ان تكون المسافة مناسبة بين فمه والميكروفون حتى يخرج الصوت واضحا مخفض درجة الصوت الصادر منه حتى لا يكون مصدر الملازعاج .

حركات المحاضر أثناء المحاضرة :

حركات المحاضر مهمة جدا لعملية الاتقاع وهناك مبادئ هامة لابد أن تتبع :

- ١- يجب أن تكون حركات الجسم ثقالية وملائمة مع ما يقوله المحاضر فمثلا عندما يذكر المحاضر موقفا مضحكا أثناء المحاضرة فليبتسمته . بطريقة طبيعية تكون ملائمة لما يقول .. ويجب أن تكون الحركة مناسبة مع ما يقوله وأن تكون متزنة وقوية فتتحرك المحاضر أثناء المحاضرة يساعد على إزالة الشد العصبي للمحاضر والدارسين كما أنها تكشف عن بعض خواص شخصية المحاضر .
- ٢- يجب على المحاضر ألا يركز نظره أثناء القاؤه للمحاضرة على الأرض أو السقف أو النافذة أو السبورة أو شيء آخر غير الدارسين فنظرات المدرب للمستمعين توجد بينه وبينهم نوعا من الاتصال النفسى الذى يساعده فى محاضرتة وإذا كان جمهور المحاضرين مجموعة صغيرة فيجب على المحاضر أن ينظر مباشرة إلى عيونهم أما المجموعات الكبيرة فيكون تركيز النظر على البعض منهم فى اتجاهات مختلفة تتحول كل فترة .
- ٣- يجب على المحاضر أن يحافظ على هدوء التعبير على وجهه وأن تكون عيناه لامعتين ومعبرتين عما يقول وإذا ما كان المحاضر واقفا فيجب أن يكون منتصب القامة وحركاته التعبيرية مفيدة وذات معنى .

- ٤- يجب على المحاضر ان يشجع للدارسين ويرفع معنوياتهم ويتجنب التركيز على أخطاء صادرة من بعضهم في تجاربهم السابقة ويتجنب استخدام الالفاظ المهينة للدارسين أو غير المفهومة لهم .
- ٥- يجب على المحاضر ان يتجنب اظهار القعب والاجهاد كما يجب عليه ألا يهدر الوقت أو يظهر عدم المرونة والقسوة أو الظهور بمظهر المتوتر ، والتدخين بشراهه أثناء المحاضرة خطأ يجب أن يتجنبه المحاضر .

ثانيا : الدارسون

عادة لا يتكفل المحاضر في اختيار الدارسين الذين سيلقى عليهم المحاضرة ومجموعة الدارسين لابد انها تحوى أنماطا مختلفة من البشر ويجب على المحاضر ان يلقى بشخصيته على شخصيات هذه المجموعة باختلاف أهولتها واتجاهاتها حتى يتمكن من السيطرة عليهم .. وهناك أنماطا مختلفة من الدارسين منهم :

١- الشخص الكثير الحركة والشخص المشهور :

هذا الشخص عادة ما تكون تصرفاته غير مريحة للمحاضر لأنه يتصرف مع المحاضر كما لو كان يعرفه منذ زمن بعيد ولا يضع حدودا بينه وبين المحاضر ويحاول ان يجعل لنفسه وضعا متميزا في الفصل الدراسي ..ويجب عل المحاضر ان يحتوى هذه الشخصية عن طريق انشاء علاقة سريعة ودافئة بينه وبينها مع استخدام الشدة في بعض الاحوال .

٢- الشخص الذى يحاول إخراج المحاضر :

هذه الشخصية عادة ما تكون من الشخصيات التى لا تقبل التوجيه من القيادات ويحاول خلق مواقف حرجة للمحاضر وعلى المحاضر فى هذه الحالة ألا يهتز إذا ما سئل بعض الأسئلة التى لا يستطيع الإجابة عليها والمحاضر المتمرس يستطيع التحجيم لهذه الشخصية عن طريق تحويل الموقف الحرجة التى تخلقها هذه الشخصية إليها مرة أخرى .. فمثلا عندما يتوجه بسؤال محرج للمحاضر يستطيع المحاضر دعوته للإجابة على هذا السؤال أمام الدارسين ويترك الحكم عليه للزملاء .

٣- الشخص العنيف :

وهو فى العادة شخصية متمردة فتكون تصرفاته عنيفة بطبيعته ولا يقصد بهذه التصرفات المحاضر بذاته وعلى المحاضر أن يتجنب الاحتكاك مع هذه الشخصية بطريقة أو بأخرى .

٤- الشخص المسرحان :

وهو يكون حاضرا بجسده أما ذهنه فهو غير حاضر داخل الفصل لكثرة مشاكله أو مشاغله ويجب على المحاضر أن يجذب انتباهه إليه عن طريق توجيه نظراته وتركيزها على هذا الشخص أو توجيه بعض الأسئلة له دون أن يحرجه .

٥- الشخص الخجل :

وهذه الشخصيات تخجل من المشاركة العلنية وتضطرب عند توجيه الأسئلة إليها ويقع على المحاضر حيل هذه الشخصية عبء إزالة حواجز الخجل عنها بتحويلها بالمشاركة في النشاط أثناء المحاضرة عن طريق تشجيعه لها .

وبصفة علمة يجب على المحاضر ان يهمل تصرفات الدارسين التي لا تعجبه فاذا حدث تماذ فيها فعليه ان يجعل الشخص الذي يحدث تصرفات لا تعجبه في مواجهة مع زملائه بسبب المشكلة التي تسبب فيها واذا فشل هذا الأسلوب فلايد للمحاضر من انذاره باستبعاده من المحاضرة ولايد ان يكون هذا الانذار قاطعا وبصفة تامة وبصفة شخصية .

يتوقف عدد الدارسين الذين يتلقون المحاضرة على طبيعة التدريب ولكن يلاحظ أن العدد الأمثل للدارسين في الفصل الدراسي يتراوح بين ٢٠ الى ٢٥ دارسا حتى يمكن ان يولى المحاضر كل الدارسين الاهتمام اللازم أثناء المحاضرة .

ثالثا : قاعة المحاضرة :

تمثل قاعة المحاضرة الركن الأساسي من أركان التدريب ويجب ان تكون على مستوى جيد من التجهيز حتى تؤدي الغرض منها
فيجب:

- ١- ان تكون مؤنثة تأثينا جيدا ومريحة للدارسين والمحاضرون اسراف في ذلك .
- ٢- يفضل ان تكون مزودة بأجهزة تكييف هواه فان حرارة الجو ويروثه قد تكون من عوامل عدم تركيز الدارسين والمحاضرون أثناء المحاضرة .
- ٣- يجب ألا تكون هناك صور أو بيانات مطقة على جدران القاعة أو أى شىء لاقت للنظر مما يؤدي الى انصراف الدارسين عن متابعة المحاضر أثناء محاضراته .
- ٤- يجب ان تكون اضاءة القاعة جيدة سواء كان الاعتماد على ضوء الشمس أو الاضاءة الكهربائية ويجب ان تكون بها إمكانية الاظلام التام عند عرض أفلام سينمائية أو شرائح ملونة.
- ٥- يجب أن تكون نوافذ القاعة اما مغطاه بستائر أو تكون مرفوعة عن مستوى الناظرين أثناء جلوسهم حتى لا يشتغل الدارسون بالنظر منها خاصة اذا ما كان هناك ما يلفت النظر .
- ٦- يفضل أن يكون طلاء القاعة باللون الأبيض وأن تكون معزولة الصوت تماما حتى لا تؤثر الأصوات الخارجية في جذب انتباه الدارسين .

تجهيزات المساعدات الفنية :

يجب ان تزود القاعة بمساعدات تدريبية مختلفة من أدوات كتابية على الحائط أو عرض أفلام أو شرائح وغيرها من اجهزة مساعدات التدريب ويجب ان تكون هذه الأجهزة فى وضع يسمح للمحاضر

بتسهيولها بسهولة وتكون فى مكان يسمح للدارسين بمشاهدتها بسهولة
ووضوح .

ترتيب قاعة المحاضرات :

من الأفضل ان تكون قاعة التدريب يسمح بترتيبها حسب
الاحتياج فاذا كانت محاضرة عليا فيجب ان يكون فى مواجهة
الدارسين الذين يجلسون امامه فى صفوف متتالية أما اذا كانت ادارة
للمناقشات فيجب ان يكون المدرب فى نفس المستوى مع الدارسين
وبصفة عامة تلعب قاعة التدريب من حيث ترتيبها وتجهيزها دورا
أساسيا فى العملية التدريبية والقاء المحاضرة .

الفصل الثالث

الاعداد للمحاضرة

ان المحاضر الجيد هو الذى يستطيع أن يعد اعدادا جيدا لاجراء محاضراته من حيث الموضوع والزمن المتاح له بشكل جيد ويجب على المحاضر ان يسأل نفسه عند الاعداد للمحاضرة عن نقاط رئيسية هي :

١- ما المدة المتاحة ؟ : فعنصر الزمن هام بالنسبة للمحاضرة حتى يمكن تقسيم عناصر الموضوع حسب الزمن المتاح حتى لا يضيع عنصر على آخر ويجب ان يعطى هذا العنصر عناية خاصة من المحاضر .

٢- ماهى المادة العلمية التى سيقدمها ؟ : ويشمل هذا العنصر عنوان محاضراته فى الاعداد للحصول على مصادر المادة العلمية سواء كانت هذه المصادر مكتوبة أو من خبراته الشخصية فى العمل أو خبرات الآخرين .

٣- ما الهدف من تدريس هذه المادة ؟ : فيجب على المحاضر أن يضع للهدف الذى ينبغى تحقيقه بالتنسيق مع معد البرنامج التدريبي .

٤- من هم الدارسون ؟ : اجابة المحاضر على هذا التساؤل تتج له ان يعد مادته العلمية بالطريقة التى تمكنه من تحقيق الاتصال الجيد مع الدارسين ومخاطبة المستويات الفكرية المختلفة حسب درجاتهم العلمية ومؤهلاتهم وتخصصاتهم الوظيفية .

ولابد ان يخرج المحاضر من الاجابة على هذه الأسئلة باعداد جيد لمحاضراته التي يجب ان تشتمل على ثلاثة أقسام رئيسية يتم تقسيم الوقت عليها بعناية فوجب ان تشتمل على مقدمة وموضوع وخاتمة .

المقدمة :

يجب ألا تشغل المقدمة وقتا طويلا من المحاضرة رغم ان لها أهمية خاصة لان نجاح المحاضر في تقديمها بشكل جيد يسهل كثيرا من مأموريته والمقدمة عادة تبدأ بتعريف المحاضر بنفسه للدارسين خاصة عندما تكون المحاضرة هي أول لقاء بين الطرفين .. والتعريف يشمل الاسم والوظيفة والدرجة العلمية والخبرة الميدانية وقد يتطرق الى دراسات المحاضر وجوانب حياته الاجتماعية دون أن يمل من ذلك المستمعون. وتعريف المحاضر بنفسه هو وسيلة من وسائل جذب الانتباه فلذا ما كان هناك تعارف سابق بينه وبين الدارسين فيجب عليه عند بدء محاضراته ان يجذب انتباه الدارسين له ووسائل جذب الانتباه تختلف من محاضر الى آخر وحسب الموقف العام فقد تكون فكاهه أو دعاية بين المحاضر والدارسين يكون الغرض منها إزالة التوتر في بداية المحاضرة .

ويعد أن يتم جذب الانتباه يقوم المحاضر بتوضيح اسم المحاضرة والأهداف التي يبتغيها من هذه المحاضرة والمحاضر الجيد هو الذي يستطيع خلق علاقة بين ما يعرفه الدارس وما يقبله في حياته

العلمة والعملية وبين موضوع الدرس لأن ذلك من شأنه أن يزيد من اهتمام ورغبة الدارسين في الاستماع الى المحاضرة .

الموضوع :

يجب أن يتم تقسيم الموضوع الى عناصر علمة رئيسية ويحدد المحاضر الوقت اللازم لكل عنصر من هذه العناصر مع وضع مساعدات للتدريب اللازمة لشرح هذه العناصر موضع الاعتبار في تقدير الزمن الكافي لها ..

وقد يتطلب الأمر أيضا تقسيم العنصر الواحد الى عناصر فرعية في هذه الحالة يجب أن يقسم وقت العنصر الأصلي على العناصر الفرعية حسب الاحتياج .

ويجب على المحاضر عند تقديره العنصر الزمني للمحاضرة أن يضع في اعتباره ما قد يتطلبه الأمر من أسئلة توجه من الدارسين في أوقات معينة خاصة تلك التي يستشعر المحاضر انها قد تكون صعبة الفهم على الدارسين وتحتاج الى اعادة أكثر من مرة مع الأخذ في الاعتبار أيضا ما قد تتطلبه ظروف المحاضرة من جذب انتباه الدارسين اثناءها لازالة ما قد ينتاب المستمعين من ملل أو شرود من المحاضرة .

الخاتمة :

ان انتهاء المحاضرة من العناصر الأساسية لنجاحها ولأهمية الخاتمة يجب ان تبدأ بجذب انتباه الدارسين لاعادة الانتعاش

للمجودين بالقاعة حتى يصبحوا قلدرين على استيعاب ما يقوله وبعد عملية جنب الانتباه هذه يقوم المحاضر بتلخيص ما قاله من عناصر أثناء المحاضرة في نقاط سريعة واقية ومرتبطة .. ثم يبدأ في توجيه أسئلته للدارسين أو يتلقى منهم أسئلتهم للاجابة عنها اذا ما كان هناك نقاط يرغبون في استيضاحها من المحاضر والمحاضرة وعليه كي ينهى محاضرتة أن يعطى للدارسين شيئاً يبقى في ذاكرتهم مدة طويلة يتكرون به للمحاضر والمحاضرة وهذا الشيء قد يكون ضحكة أو تعليقاً أو تمنيات .. الخ وهو الأمر الذي يختلف من محاضر الى آخر.

وبهذا نكون قد وضحنا في هذا الباب المحاضرة من حيث أهميتها وأطرافها وكيفية الاعداد لها ...

مؤلفات أخرى لمؤلف الكتاب

أولا الكتب العلمية :

١- دور الزكاة فى اشباع الحاجات الأساسية للمجتمع المصرى.
(دراسة تحليلية مقارنة لجدوى هذا الدور وفقا للموارد الاقتصادية
لمتاحة للبلدان الاسلامية. رسالة دكتوراه بكلية الحقوق - جامعة
الاسكندرية عام ١٩٩٢.

٢- التشريعات السياحية - محاضرات أقيمت على طلاب السنة الثانية
بالمعهد العالى للسياحة والفنادق بالاسكندرية للعام الجامعى
١٩٩٤/٩٣.

٣- مبادئ القانون الدولى العلم المعاصر - محاضرات أقيمت على
طلاب السنة الثانية بالمعهد العالى للسياحة والفنادق بالاسكندرية
للعام الجامعى ١٩٩٤/٩٣.

ثانيا : الأبحاث والمقالات

١- دور الأمن البيئى فى تحقيق التنمية فى العالم العربى - بحث
منشور ضمن بحوث ندوة عاطف غيث العلمية السنوية الرابعة
١٥-١٧ فبراير ١٩٩٣ وموضوع الندوة (علم الاجتماع وقضايا
الأمن والبيئة فى العالم العربى) - قسم الاجتماع بكلية الآداب -
جامعة الاسكندرية.

٢- دور الصندوق الاجتماعى للتنمية فى حل مشكلة البطالة فى مصر
- دراسة اقتصادية منشورة فى جريدة السفير فى العدد رقم
١٦١٢٣ يوم ١٩٩٣/٨/٢٨ والعدد رقم ١٦١٢٤ يوم
١٩٩٣/٨/٢٩ والعدد رقم ١٦١٢٥ يوم ١٩٩٣/٨/٣١.

٣- التوازن المالى للصندوق الاجتماعى للتنمية فى مصر وبعض
الدول الأخرى - مقالة منشورة بجريدة المساء بالعدد رقم
١٣٢٨٩ يوم ١٩٩٣/٩/١٦.

